

РОЗДІЛ V

ПАМ'ЯТКООХОРОННА СПРАВА

МЕТОДИЧНІ РЕКОМЕНДАЦІЇ

щодо уніфікації найменувань пам'яток історії та монументального мистецтва відповідно до чинного пам'яткоохоронного законодавства

П.М. Калугін

Державний реєстр нерухомих пам'яток України (далі — Реєстр) формується шляхом складання переліку пам'яток за наведеною формою:

№ з/п	Охоронний №	Найменування пам'ятки	Місцезнаходження	Дата події, у зв'язку з якою об'єкт набув статус пам'ятки (епоха)	Дата відкриття чи виявлення об'єкта культурної спадщини (пам'ятки)	Автори або виробники пам'яток	Матеріали, з яких виготовлена пам'ятка	Розміри	Категорія пам'ятки	Номер і дата рішення про взяття об'єкта культурної спадщини на Державний облік	Наявність облікової документації
1	2	3	4	5	6	7	8	9	10	11	12

Крім того, на кожний введений у список пам'ятник, що знаходиться під охороною держави, передбачається облікова документація, до якої входять: облікова картка, паспорт, коротка історична довідка, акт технічного стану.

Вся облікова документація надсилається на адресу Державної служби з питань національної культурної спадщини для розгляду експертною комісією, висновки якої про занесення або незанесення в Реєстр представлених пам'яток затверджуються науково-методичною радою.

Аналіз представлених Списків пам'яток для занесення в Державний Реєстр нерухомих пам'яток України деяких областей свідчить про те, що відсутній єдиний уніфікований підхід до

формулювання назви пам'ятки, іноді назва пам'ятки не відповідає глибинній суті історичної події або факту, які увічнені тією чи іншою пам'яткою. Допускаються скорочення назв, невірне датування події, з якою пов'язане відкриття пам'ятки.

Наведені факти зумовили необхідність розробки методичних рекомендацій щодо уніфікації найменувань пам'яток історії та монументального мистецтва. Ці методичні рекомендації вироблені з урахуванням відповідних положень рекомендацій з підготовки матеріалів „Зводу пам'яток історії та культури України”, що розроблені співробітниками профільних інститутів НАН України.

Відомо, що назви пам'яток зумовлені, по-перше, їх видовою приналежністю й їх типологією, по-друге, характером історичних подій та процесів, які вони відображують.

Виходячи із щойно сказаного та попереднього досвіду уніфікації найменувань, можна виділити наступні найбільш характерні назви пам'яток історії і монументального мистецтва.

Поховання:

- військові цвинтарі, ділянки поховань, групи братських і поодиноких могил, братські й поодинокі могили;
- меморіали та меморіальні комплекси.

Пам'ятки й пам'ятні місця:

- будинки та споруди;
- місця бойових дій, загибелі бойових кораблів, морських і річкових суден;
- визначні місця, пов'язані з важливими історичними подіями, з життям та діяльністю відомих осіб, культурою й побутом народів.

Пам'ятки мистецтва:

- гробниці, некрополі, склепи, пам'ятники визначним діячам, пам'ятки мистецтва, які є складовою частиною меморіального комплексу, ансамблю.

Братські могили — це місця масових поховань померлих та загиблих військовослужбовців (у тому числі іноземців), які загинули у війнах, внаслідок голодоморів, депортації та політичних репресій на території України.

До головних недоліків і помилок у формулюванні назв, пов'язаних з братськими могилами, можна зарахувати наступне:

- відсутні або неточно написані дати поховань у графі 5 форми Переліку пам'яток, крім того, в цій же графі іноді не пишеться дата перепоховання померлих (загиблих), якщо воно відбулося;
- у деяких братських могилах є поховання померлих (загиблих) воїнів, які відбулися в різні історичні відрізки часу (наприклад, років революції або громадянської війни, Другої світової війни чи в післявоєнний період), але формулювання назви обмежується, наприклад, „Братська могила радянських воїнів”;
- у найменуваннях окремих груп пам'яток, зокрема братських могил, не завжди вказується категорія померлих (загиблих) воїнів або цивільних осіб, іноді з'являється необхідність позначати їх національність (наприклад, якщо в братській могилі поховані радянські, польські, чехословацькі воїни);
- якщо в братській могилі поховані учасники того чи іншого повстання, необхідно конкретно вказувати назву повстання (наприклад, „Братська могила учасників повстання „Коліївщина”);
- іноді пишуть „Могила братська” замість „Братська могила”;
- якщо відома кількість похованих, їхні імена та прізвища, то в назві пам'ятки ці дані бажано наводити;
- в останні роки з'явилися „Братські могили...” як пам'ятки, що пов'язані з політичними репресіями і голодомором 1932–1933 рр. Іноді назви таких пам'яток не зовсім конкретні (наприклад, „Братська могила жертв репресій”), не зазначено, яких репресій, ким ці репресії організувалися і здійснювалися. У назві пам'ятки це має бути визначено,

Нижче наводяться приклади правильного написання назв пам'яток, пов'язаних із заголовком „Братська могила...” разом з графами 1, 2, 3, 4, 5. Переліку пам'яток, що передається для формування Державного Реєстру нерухомих пам'яток України.

№ з/п	Охорон. №	Найменування пам'яток	Місцезнаходження (адреса пам'ятки)	Дата події
1	2	3	4	5
1.	208	Братська могила членів уряду Республіки Таврида	АР Крим, м. Алушта, Приморський парк	1918 р.
2.	224	Братська могила радянських льотчиків	АР Крим, Алуштинська міська рада, с. Малий Маяк, західна околиця села	1942 р., перепохов. 1950 р.
3.	788	Братська могила радянських воїнів 87-ї гвардійської саперної дивізії 2-ї гвардійської армії (401 людина)	АР Крим, с. Некрасова, Тенистовська с/р, в 500 м від східної околиці села	1944 р.
4.	767	Братська могила партизанів і червоногвардійців періоду громадянської війни та радянських воїнів, загиблих у боях	АР Крим, с. Новопавлівка, Бахчисарайський р-н	1918; 1944 рр.
5.	2328	Братська могила радянських воїнів-парашутистів (3 людини)	АР Крим, Білгородський р-н, с. Муромське (біля середньої школи)	Січень 1942 р., перепохов. 1974 р.
6.	—„—	Братська могила учасників громадянської війни, радянських воїнів, партизанів	Чернігівська обл., Носівський р-н, с. Держанівка, центр с/р	1919 р. 1943 р.
7.	—„—	Братська могила радянських воїнів, жертв фашизму. Меморіал на честь загиблих земляків (пам'ятник комплексний)	Чернігівська обл., Короський р-н, смт Понорниця	1941 р. 1942 р. 1943 р.
8.	—„—	Братська могила в'язнів Янівського концтабору	м. Львів, вул. В. Ярошенка, Янівський цвинтар	1942—1943 р.
9.	—„—	Братська могила січових стрільців	м. Львів, вул. Мідна, (колишній цвинтар)	1919 р.
10.	—„—	Братська могила жертв фашистського терору	м. Сімферополь, вул. Куйбишева, міський цвинтар „Абдал”	1941—1944 р.
11.	—„—	Братська могила 13 воїнів УПА	м. Борислав, вул. Дрогобицька	перепохов. 1992 р.

1	2	3	4	5
12.	—„—	Братська могила радянських, польських, чехословацьких воїнів	Київська обл., м. Фастів, вул. Комарова	1943 р., 1947 р., реконструкція 1956, 1973 рр.
13.	—„—	Братська могила партизанки Л.І. Вовченко і двох радянських воїнів	АР Крим, м. Сімферополь, пр. Кірова, 1-й цивільний цвинтар, сектор 1, ряд 2	Квітень 1944 р.

Могили індивідуальні — це поховання цивільних осіб та військовослужбовців (в тому числі іноземців). Як правило, на державному обліку знаходяться могили цивільних осіб і воїнів, які внесли вагомий особистий вклад у розвиток науки, культури, освіти, звершили подвиг, проявили мужність та героїзм в боротьбі за незалежність Батьківщини.

В написанні найменувань цього виду пам'яток найчастіше трапляються приведені далі недоліки й помилки:

- вказується тільки прізвище померлого, відсутні ініціали (наприклад, „Могила червонофлотця Дмитренка, м. Білокам'янськ, територія середньовічної ділянки фортеці Каламиба”);
- не вказані фахова приналежність, учений ступінь та звання;
- у назві відсутні відзнаки й звання військовослужбовців (наприклад, Маршал Радянського Союзу, Герой Радянського Союзу, Герой Соціалістичної праці, Герой України тощо);
- якщо повністю відомі прізвище та ініціали, ініціали пишуться після прізвища, або прізвище та один ініціал (імені).

Приклади правильного написання назв пам'яток даного виду наведені в таблиці:

№ з/п	Охорон. №	Найменування пам'яток	Місцезнаходження (адреса пам'ятки)	Дата події
1	2	3	4	5
1.		Могила Грушевського М.С. — історика, організатора української науки, політика, громадського і державного діяча	м. Київ, Байковий цвинтар, ділянка 8 (старий цвинтар)	1934 р. — перепоховання
2.		Могила Демуцького П.Д. — українського фольклориста, хорового диригента, композитора, педагога і Демуцького Д.П. — кінооператора, основоположника школи українського операторського кіномистецтва, заслуженого діяча мистецтв УРСР	м. Київ, Байковий цвинтар, Дільниця 2 (новий цвинтар)	1927 р., 1954 р.
3.		Могила Кавалерідзе І.П. — українського скульптора, кінорежисера і драматурга, народного артиста	м. Київ, Байковий цвинтар, ділянка 50 (старий цвинтар)	1978 р.
4.		Могила Петрушевича А. — українського історика, філолога, етнографа	м. Львів, вул. Мечникова, Личаківський цвинтар, поле 5	1913 р.
5.		Могила Павлика М., українського письменника, публіциста, громадського діяча	м. Львів, вул. Мечникова, Личаківський цвинтар, поле 3	1915 р.
6.		Могила Ангеліної П.М. — двічі Героя Соціалістичної праці, механізатора, організатора першої в СРСР жіночої тракторної бригади	Донецька обл., Старобішівський р-н, смт Старобішів, цвинтар	1959 р.
7.		Могила Гурамшвілі Давида — видатного грузинського поета	Полтавська обл., м. Миргород, вул. Гурамшвілі, цвинтар	1792 р.
8.		Могила національного героя Кармалюка У.Я. — керівника повстанського руху на Поділлі	Хмельницька обл., Летичівський р-н, смт Летичів, цвинтар	1835 р.
9.		Могила старшого батальйонного комісара Бердовського Н.А.	м. Севастополь, вул. 5-а Bastionna, цвинтар комунарів	1942 р.

1	2	3	4	5
10.		Могила Немитця А.В.— віце-адмірала, одного з перших командуючих морськими силами радянської республіки	м. Севастополь, 5-а Бастіонна, цвинтар комунарів	1967 р.
11.		Могила Канарева В.П.— Героя Радянського Союзу, генерел-лейтенанта авіації	м. Севастополь, 5-а Бастіонна, цвинтар комунарів	1965 р.

Група братських та індивідуальних могил — поховальні утворення на місцях колишніх боїв, масових розстрілів військовополонених і цивільного населення, розташування концтаборів тощо. Іноді групові поховання утворюються внаслідок перепоховань. У найменуваннях таких могил необхідно вказувати, хто похований у братських і одиночних могилах та з якими історичними подіями пов'язані поховання.

Далі наведено приклади правильного написання назв таких пам'яток.

№ з/п	Охорон. №	Найменування пам'яток	Місцезнаходження (адреса пам'ятки)	Дата події
1.		Група могил радянських воїнів	АР Крим, м. Армянськ, 2-й мікрорайон, біля будинку №15	1941—1944 рр., перепоховання 1946 р.
2.		Група могил радянських воїнів	АР Крим, Ленінський р-н, смт Леніно, вул. Парельського, цвинтар	1941—1944 рр.
3.		Група могил радянських воїнів — 3 Братських та 10 одиночних могил (поховані: в 10 брат. могилах — 27 радянських воїнів; в одиночних — лейтенанти Калиновський В.П., Кузнєцов Б.В., капітан Волкова Д.А., гвардії майор Куклишкін І.Г. та ін.)	АР Крим, м. Сімферополь, пр. Кірова, 1-й цивільний цвинтар, сектор 1	1941—1946 рр.

Якщо такі поховання військовослужбовців компактно розташовані в межах цивільних цвинтарів і відокремлені від інших поховань будь-якими, неважливо, як означеними межами, то іноді назва їх починається з слова „Ділянка” і далі повне найменування, а також їх номер і ряд. Наприклад:

- Ділянка на цвинтарі, де поховані радянські воїни (8 братських могил, 88 індивід.), липень 1941–1943 рр., Львівська обл., м. Городок, міський цвинтар;
- Ділянка на цвинтарі, де поховані радянські воїни (46 братських, 12 індивід. могил), січень 1944 р., Львівська обл., м. Жовква, міський цвинтар;
- Ділянка на цвинтарі, де поховані радянські воїни (8 братських могил, 88 індивід.), липень 1944 р., 1950 р., Львівська обл., м. Городок, міський цвинтар;
- Ділянка могил радянських воїнів (4 братських і 3 одиночні могили, поховані: в братських могилах 154 радянських воїни, 1944 р., 1947 р., 1949 р., в одиночних – лейтенанта Столітника А.А., старшого сержанта Клейнбург Г.А., військовослужбовця Морозова В.П., 1944 р., АР Крим, м. Сімферополь, вул. Старозенітна, цвинтар, сектор 4.

Військові цвинтарі — місця поховань військовослужбовців, учасників різних воєнних битв усіх воєн, які відбувалися на території України, а також померлих від ран та хвороб, які вони отримали під час війни, загиблих у мирний час при виконанні воїнських обов'язків. Більшість військових цвинтарів у наш час або закриті для поховання, або будуть закриті в міру віддалення часу воєн і воєнних конфліктів, а також внаслідок повного використання територій, відведених для них.

За назвою військового цвинтаря і датою його відкриття можна визначити історичний період, в якому відбулася війна або воєнний конфлікт, а за назвою могил визначити, хто похований.

У найменуваннях військових цвинтарів іноді не вказується національна приналежність похованих воїнів, не завжди називають кількість померлих або кількість індивідуальних і братських могил (якщо це відомо); відсутня дата відкриття цвинтаря тощо.

Трапляються власні назви, як-от „Братський цвинтар”, які склалися історично і їх необхідно зберегти, наприклад:

№ з/п	Охорон. №	Найменування пам'яток	Місцезнаходження (адреса пам'ятки)	Дата події
1.		Братський цвинтар Захисників Севастополя	м. Севастополь, Північна сторона	1854—1855 рр.
2.		Братський цвинтар російських воїнів, учасників Кримської війни (1853—1856)	АР Крим, м.Сімферополь	1887 р.
3.		Цвинтар, де поховані радянські воїни і партизани, які загинули в роки Великої Вітчизняної війни (220 брат. могил, 133 інд. могили, 213 могил невідомих радянських воїнів)	Львівська обл., м. Самбір, вул. Бісківська, цвинтар	1941—1945 рр.
4.		Братський цвинтар радянських воїнів і військовополонених (874 одиночні могили, 596 надгробків)	АР Крим, м. Сімферополь, вул. Старо-зенітна, цвинтар	1941—1961 рр., перепох. у 1983 р.

Якщо вказується найменування індивідуальної могили на такому цвинтарі, то необхідно в четвертій графі вказати назву цвинтаря, номер ділянки і ряд, де розташована могила. Наприклад: Військово-історичний цвинтар (поховані останки 36 300 воїнів Кримської армії) і могила генерал-лейтенанта Абрамова А.К., командира 13-ї піхотної дивізії, 1854—1860 рр., АР Крим, м. Сімферополь, вул. Петрівська балка, відкрито 1886 р.

№ з/п	Охорон. №	Найменування пам'яток	Місцезнаходження (адреса пам'ятки)	Дата події	
1	2	3	4	5	6
1.		Військовий цвинтар (поховано більше 4500 радянських воїнів, серед них — Герої Радянського Союзу Караханян Д.С., Марунченко П.П., Мусаєв С.І., Стратийчук П.М.)	АР Крим, Ленінський р-н, с. Глазівка, вул. Шо-сейна, біля дороги Керч—Осовини	1941—1944 рр.	1967 р.

1	2	3	4	5	6
2.		Військовий меморіал — Личаківський військовий цвинтар (360 братських могил радянських воїнів; пам'ятник, скульптор Бойко В., архітектори Шуляр А., Каменшик В.)	м. Львів, вул. Мечникова, Личаківський цвинтар	1944—1947 рр.	1974 р.
3.		Братський цвинтар воїнів Великої Вітчизняної війни, Героїв Радянського Союзу (комплексна пам'ятка)	м. Севастополь, смт Дергачі	1941—1945 рр.	1942 р. реконстр. 1954, 1982, 1983 рр.
4.		Могила Резанова В.Г. — двічі Героя Радянського Союзу, гвардії генерал-лейтенанта	м. Київ, Лук'янівський цвинтар, ділянка №2	1951 р.	1951 р.
5.		Могила генерал-майора Микушева Г.М.— учасника оборони м.Києва в 1941 р.	м. Київ, Лук'янівський цвинтар, ділянка №7	1941 р.	1941 р.

Меморіальний комплекс (ансамбль) — різноманітні архітектурні споруди, збудовані на честь окремих осіб та історичних подій. Первісно меморіальні споруди присвячувалися, головним чином, прославленій особі переможного монарха або полководця. Пізніше, у XVIII — першій половині XIX ст. при побудові меморіальних споруд на перший план виноситься ідея увіковічнення пам'яті героїчних воїнів, загиблих на полях боїв, і перемог, що становлять на славу Батьківщини.

Меморіальні ансамблі об'єднують у архітектурно організованому просторі споруди, монументальну скульптуру і живопис, написи, іноді звукові і світлові образи.

Назви меморіалів повинні формулюватися так, щоб було зрозуміло, якій історичній події чи відомій особі присвячений цей меморіальний комплекс (ансамбль). Наприклад, „Меморіальний комплекс на честь загиблих воїнів-визволителів і воїнів-односельчан”, „Меморіал на честь героїчного опору населення німецько-фашистським загарбникам”, „Меморіальний комплекс на честь героїв-прикордонників 13 прикордонної застави” тощо.

Відомо, що до меморіального комплексу (ансамблю) входять різноманітні архітектурні споруди та об'єкти монументальної архітектури. Кожний з них окремо ставиться на державний облік, є пам'яткою і заноситься до Державного Реєстру нерухомих пам'яток України.

Відповідно до Постанови Кабінету Міністрів України від 27 грудня 2001 р. №1760 комплексам (ансамблям), визначним місцям присвоюється єдиний охоронний номер. Кожному об'єктові культурної спадщини у складі комплексу (ансамблю) або визначного місця присвоюється охоронний номер, що складається з охоронного номера комплексу (ансамблю) або визначного місця та номера об'єкта у їх складі, наприклад: 128, 128/1, 128/2, 128/3 тощо.

Виходячи з цього, у назві комплексу (ансамблю) необхідно вказувати й назви кожного об'єкта культурної спадщини в складі комплексу. Наприклад:

№ з/п	Охорон. №	Найменування пам'яток	Місцезнаходження (адреса пам'ятки)	Дата події
1	2	3	4	5
	352	Меморіальний комплекс „Парк Вічної Слави”	м. Київ	1941—1945 рр.
1.	352/2	Могила Невідомого солдата з Вічним вогнем		
2.		Алея Героїв, з обох сторін якої розташовані 12 могил Героїв Радянського Союзу і 22 могили воїнів Радянської армії, що загинули в боротьбі з фашистськими загарбниками (всього 35 могил)		
3.	352/1	Обеліск на честь радянських воїнів, загиблих під час Великої Вітчизняної війни		

№ з/п	Охорон. №	Найменування пам'яток	Місцезнаходження (адреса пам'ятки)	Дата події
1	2	3	4	5
4.		Меморіальний комплекс „Пагорб Слави”: — братська могила російських воїнів; — 3 братських могили радянських воїнів; — 24 могили Героїв Радянського Союзу; — 226 індивід. могил радянських воїнів	м. Львів, вул. Пасічна	1914— 1915 рр.; червень 1944— 1945 рр.
5.		Меморіальний комплекс „Слава”: — братська могила молодогвардійців, серед яких похований Кошовий О., Шевцова Л.— Герої Радянського Союзу; — братські могили радянських воїнів; — пам'ятник молодогвардійцям	Луганська обл., м. Ровеньки, вул. Леніна, парк ім. Молодої Гвардії	1943 р.

Іноді до меморіального комплексу входять військові музеї або меморіальні музеї, наприклад, меморіальний комплекс „Національний музей історії Великої Вітчизняної війни 1941–1945 рр.” у м. Києві включає в себе будинок музею, чашу „Вогонь Слави”, Алею міст-героїв, майданчик військової техніки часів Великої Вітчизняної війни та 7 композицій (біля 100 бронзових фігур). Будинок музею увінчує монумент Матері-Вітчизни з мечем і щитом.

Іноді — перелік пам'яток, що представлені для занесення до Реєстру, обмежується тільки назвами усього меморіального комплексу (ансамблю), без переліку назв пам'яток, що входять до його складу, тому пам'ятка не потрапляє в Реєстр.

Пам'ятка в широкому розумінні слова — об'єкт культурної спадщини національного або місцевого значення, який занесено до Державного Реєстру нерухомих пам'яток України. У вузькому — архітектурна та скульптурна форма, призначена для увічнення пам'яті про видатних людей та історичні події. Термін „пам'ятка” використовується для узагальнюючого визна-

чення предметів матеріальної та духовної культури, що мають наукове, історичне, художнє чи інше значення. До пам'яток історії та культури належать і монументальні пам'ятки, які відповідають цим вимогам.

Термін „**пам'ятник**” стосується скульптурних чи архітектурних споруд, встановлених з метою увічнення певної події чи на честь історичної особи, надгробків.

В Законі України „Про охорону культурної спадщини” (2000 р.) термін „пам'ятка” набув додаткового контексту — як юридичний термін у системі основних понять та термінів, визначений законом.

Звичайно, для створення пам'ятки використовуються довговічні матеріали. Пам'ятки зазвичай ставлять на фасадах споруд, вулицях, площах, у скверах, вони відіграють важливу роль у композиції забудов і архітектурному середовищі. Пам'ятки, які безпосередньо встановлюють на місці поховання людини, називаються надгробками, а великі пам'ятники на честь історичних подій або видатних діячів — **монументами**. Деякі монументи є скульптурно-архітектурним комплексом, інші — частиною архітектурного міського ансамблю, ще інші є невід'ємною прикрасою садів і парків. Різновидом пам'ятки є **обеліск** — гранчастий звужений до верху кам'яний стовп з загостреною пірамідальною верхівкою, а також стела — вертикальна кам'яна плита, чи стовп з рельєфним зображенням або написом.

При включенні пам'ятки історії в Державний Реєстр треба чітко дотримуватися основних критеріїв поцінування пам'ятки з акцентом на автентичність об'єкта, синхронність пам'ятки у часі із зазначеними подіями, ступеня збереження первісного вигляду об'єктів культурної спадщини. У цьому відмінність нерухомої пам'ятки історії від „пам'яток-символів” — скульптур, обелісків, меморіальних дощок та інших об'єктів, створених на честь певної події або особи і встановлених, як правило, значно пізніше. Часто надгробки, меморіальні дошки стають об'єктом уваги державних органів і громадськості на відміну від окремих пам'яток історії — поховань видатних осіб. Вирішенню цих проб-

лем сприятиме чіткіше розмежування пам'яток на нерухомі пам'ятки історії та пам'ятні знаки.

Ці поняття даються для того, щоб співробітники органів охорони культурної спадщини при складанні Переліків не плутали форму однієї пам'ятки з іншою. На жаль, такі помилки в Переліках трапляються.

Велику групу складають пам'ятки Великої Вітчизняної війни Радянського Союзу 1941–1945 рр., що увічнюють подвиг військових, частин, з'єднань, окремих воїнів, що проявили мужність і героїзм під час бойових дій.

Різновидом меморіалів є пам'ятні знаки, на яких викарбувано назви військових з'єднань, частин, прізвища та ініціали воїнів, що відзначились у боях (наприклад: „Пам'ятний знак на честь з'єднань і частин, що удостоєні звання „Севастопольських”, м. Севастополь, Сапун-гора, 1949 р.)

У більшості населених пунктів України встановлені пам'ятні знаки на честь загиблих воїнів-земляків у роки Другої світової війни та пам'яток, споруджених за радянського часу на відзнаку певних подій або осіб і пов'язаних безпосередньо з наявністю збереженої матеріальної структури історичних об'єктів. Ці об'єкти мають розглядатися на предмет їх мистецького значення. Це стосується передусім пам'ятних знаків на честь воїнів-земляків, споруджених як окремі об'єкти без наявної історичної меморіальної частини на основі типових проектів і, в більшості випадків, з нетривких матеріалів. Якщо вони встановлені поряд з братськими могилами загиблих воїнів, вони заносяться до Державного Реєстру пам'яток місцевого значення. В інших випадках вони фіксуються, якщо є пам'ятками монументального мистецтва або встановлені на честь видатних подій в історії держави, певного регіону, міста чи селища. Це зумовлюється тим, що реальних свідків багатьох подій або осіб, які забуті або стерті з пам'яті в Україні, майже не збереглося. Якщо вони не відповідають цим положенням, то кожна з таких пам'яток потребує особливого розгляду.

До недоліків найменувань таких пам'яток та пам'ятних знаків можна зарахувати наступне:

- не завжди вказується назва й номер частини, що брала участь у бойових діях на цій території (пишеться лише „Пам'ятка радянських воїнів”), дається не повне найменування пам'ятки (Пам'ятник водолазам...”, „Пам'ятка підводникам...” тощо).

Окрему групу складають такі пам'ятники, як Обеліски і Монументи Слави. Більшість з них є комплексними пам'ятниками, тому у їхніх назвах, як і в меморіальних комплексах, не можна обмежуватися тільки заголовком пам'ятника, тобто „Обеліск Слави” або „Монумент Слави”, необхідно вказувати й інші пам'ятки, що входять у ці комплекси (див. наведені далі приклади).

Приклади правильного написання найменувань пам'яток.

№ з/п	Охорон. №	Найменування пам'яток	Місцезнаходження (адреса пам'ятки)	Дата події	
1	2	3	4	5	6
1.	325-Н	— Обеліск Слави — Вічний вогонь — 76 мм гармати — Стела на братській могилі — 8 мармурових дощок з іменами 32-х воїнів, 15 Героїв Радянського Союзу	АР Крим, м. Керч, гора Митридат	1943— 1944 рр.	1944 р.
2.	—,—	Пам'ятка на честь взяття Високого замку загонами Кривоноса М.	м. Львів, парк „Високий замок”	1648 р.	1972 р.
3.	—,—	Пам'ятний знак на місці базування і боїв Бахчисарайського партизанського загону	АР Крим, Бахчисарайський р-н, смт Науковий, 3,25 км на схід від урочища „Плаксина поляна”	1941— 1944 рр.	1986 р.
4.	—,—	Пам'ятник на честь радянських громадян, військовополонених, солдатів і офіцерів Радянської Армії, загиблих під час Великої Вітчизняної війни	м. Київ, сквер біля залізничного вокзалу ст. Дарниця	1941— 1945 рр.	1970 р.

1	2	3	4	5	6
9.	—„—	Пам'ятник бійцям і командирам Радянської армії, матросам Дніпровської воєнної флотилії, бійцям народного ополчення і партизанам, які захищали Київ у липні—вересні 1941 р.	м. Київ, Голосіївський парк культури і відпочинку ім. М.Т. Рильського	1941 р.	1965 р.
10.	—„—	Пам'ятник Герою Радянського Союзу Миколі Олександровичу Острякову і авіаторам-чорноморцям	м. Севастополь, р-он Бухти круглої	1942 р.	1973 р.

Пам'ятні місця — місця, пов'язані з історичними подіями в житті народу, з іменами видатних людей, боями в роки воєн, подвигами військовослужбовців та іншими визначними подіями. Поховання жертв голодомору, депортацій, політичних репресій. При визначенні пам'ятних місць треба виходити з того, що ними є певна локалізована територія, пов'язана з тим чи іншим епізодом історії України.

Часто замість пам'ятного місця пишуть „Меморіальна дошка”, „Пам'ятний знак”, або „місце”, де відбулася та чи інша подія (наприклад, „Пам'ятний знак на честь Тасуя Б.Т.— Героя Радянського Союзу”, „Пам'ятний знак на честь бійців Ічкинського партизанського загону, 1941—1944 рр.”, „Пам'ятний знак на честь прикордонників”, „Пам'ятний знак на честь борців за радянську владу” або „Місце боїв 570 стрілецького полку 227 стрілецької дивізії”, „Місце, де знаходилася 19-а берегова батарея”, „Місце, де знаходилася 18-а берегова батарея”, „Місце подвигу Прокопія Павловича Саєнка” тощо).

В усіх цих випадках правильно буде писати в найменуваннях пам'яток „Пам'ятне місце” замість „Пам'ятний знак”, „Місце”.

Необхідно пам'ятати, що „Пам'ятний знак” (він може бути у вигляді меморіальної (охоронної) дошки, хреста, брили, обеліска, стели тощо) сам по собі не є пам'яткою історії. Це охоронні знаки, що посвідчують (за винятком тих, що мають ху-

дожне значення, в цьому разі вони належать до об'єктів монументального мистецтва).

Отже, на відміну від нерухомих пам'яток історії, що є реальними свідками подій і синхронні з ними у часі, пам'ятні знаки — це матеріальні об'єкти, створені або використані для увічнення історичних подій, персоналій тощо.

Не варто включати до Реєстру інформативні пам'ятні таблиці (дошки), що не пов'язані з реальними об'єктами — свідками тих чи інших подій, де не встановлені охоронні знаки (наприклад, „Місце служби...”, „Місце народження ...”, „Центр ремесла...” тощо).

Опис пам'ятних дощок та знаків наводиться у графі № 9 Переліку пам'яток. Пам'ятні знаки на честь воїнів-земляків (в тому числі з формувань УГА, ОУН-УПА тощо), розташовані поруч з могилами загиблих воїнів, наводяться в найменуванні „Братська могила”, „Індивідуальна могила” (наприклад, „Братська могила радянських воїнів і пам'ятний знак на честь воїнів земляків”).

Найменування пам'ятки, як виняток, може починатися „Пам'ятний знак”, якщо це єдина можливість увічнення подій надзвичайного значення в історичному минулому України (конкретного її регіону, населеного пункту). Наприклад, пам'ятні знаки встановлено з приводу скасування кріпацтва в Україні, надання окремим містам Магдебурзького права, а також жертвам голодоморів, політичних репресії тощо.

Необхідність подібних винятків зумовлюється ще й тим, що реальних свідків багатьох історичних подій або осіб, котрі були забуті чи навмисно викреслені з народної пам'яті, не збереглося. Тому включення до Реєстру встановлених на їх честь пам'ятних знаків сприятиме більш повному висвітленню історичного минулого України. На жаль, часто трапляється, що в Переліку нерухомих пам'яток називають пам'ятним знаком пам'ятку, і навпаки.

Приклади рекомендованого написання найменувань пам'яток, що починаються з „Пам'ятне місце”, як виняток, „Пам'ятний знак”:

1	2	3	4	5	6 ... 9	
1.	4	Пам'ятне місце — площа Старий Ринок — торговий центр давньоруського Львова	м. Львів, пл. Старий Ринок	XIII ст.		
2.	13	Пам'ятне місце — Поховання книгодрукаря Івана Федорова	м. Львів, вул. Хмельницького, 36 (територія церкви св. Онуфрія)	1538 р.		
3.	5	Пам'ятне місце страти українських селянських повстанців-гайдамаків, польських революціонерів Васильківського Т. і Капустинського Ю.	м. Львів, вул. Клепарівська, сквер	1769 р., 1847 р.		
4.	1393	Пам'ятне місце, де австрійські власті вчинили криваву розправу над виборцями	м. Дрогобич, вул. Л. Українки	1911 р.	1969 р.	Меморіальна таблиця, мармур
5.	54	Пам'ятне місце, де формувалися робітничі загони оборони Луганська	м. Луганськ, вул. Залізнична, заводоуправління заводу ім. Пархоменка	1919 р.		Меморіальна дошка, 1,0x0,8
6.	— „—	Пам'ятне місце на честь курсантів і викладачів морехідної школи, загиблих у Великій Вітчизняній війні	м. Одеса, вул. Суворова, 1	1941—1945 рр.	1980 р.	Меморіальна дошка, 1,1x1,8
7.	— „—	Пам'ятне місце, де в 1794 р. відбулася закладка перших споруд, які започаткували будівництво порту в місті	м. Одеса, вул. Суворова, морвокзал	1794 р.	1969 р.	Меморіальна дошка, 1,0x0,8
8.	1905	Пам'ятне місце боїв воїнів-десантників (висота Шумського)	Курган 380 км на південний захід від дороги до с. Ельтиген	1943 р.	1980 р.	

1	2	3	4	5	6 ... 9	
9.	1906	Пам'ятне місце, де розташовувався шпиталь Ельтигенського десанту	м. Керч, вул. Галини Петрової, біля клубу	1943 р.	1980 р.	
10.	— „—	Пам'ятний знак на місці, де в липні— вересні 1941 р. проходила 3-я лінія оборони Києва	м. Київ, вул. Червонозоряна, 22—24	1941 р.	1965 р.	Глиба — граніт, мармурова дошка, 1,0x0,65
11.	— „—	Пам'ятний знак на честь заснування Києва	м. Київ, Набережне шосе		1982 р.	Ладья: висота скульпт. — 4 м, хвиль — 2,5 м, довжина — 9 м

Треба звернути увагу й на об'єкти, які займають немовби проміжне місце між пам'ятками-оригіналами і пам'ятними знаками, маючи ознаки обох груп. Це рухомі пам'ятки історії (найчастіше військової або виробництва й техніки — „катюші”, танки, гармати, кулемети, міномети, автомобілі, трактори тощо), встановлені на постаменти і перетворені, таким чином, на нерухомі об'єкти. З одного боку, вони включають предметні елементи, що були реальними свідками історичних подій і синхронні з ними у часі або мають меморіальну цінність, з іншого — місце їхнього розташування, як і загальна структура (зовнішній вигляд), історично недостовірні, оскільки вони встановлені в пізніші часи з метою увічнення пам'яті про історичні події, особи і виключають елемент суб'єктивного бачення автора.

Місця загибелі бойової техніки, яка брала участь у війні (кораблі, літаки, панцерники, гармати, трактори, авіа тощо).

У найменуваннях таких пам'яток іноді відсутні звання, прізвище, ім'я, по батькові командира корабля, екіпажа батареї тощо, в честь кого встановлена така пам'ятка.

Приклади: як рекомендується писати найменування пам'яток, пов'язаних з бойовою точкою.

1	2	3	4	5	6
1.		Пам'ятник танковому екіпажу під командуванням гвардії лейтенанта П.Ф. Нікітіна	м. Чернівці, пл. Привокзальна	1944 р.	1946 р.
2.		Пам'ятний знак на честь моряків-артилеристів 127-ї батареї Гончарського дивізіону Чорноморського флоту	Арабатська Стрілка	1941 р.	1982 р.
3.		Пам'ятний знак на честь моряків Дунайської флотилії	м. Херсон	1941 р.	1980 р.
4.		Монумент Бойової Слави радянським танкістам	м. Київ, пр. Перемоги	1943 р.	1967 р.
5.		Корабель-пам'ятник „Железнов”	м. Київ, Рибальський півострів	1941—1945 рр.	1967 р.
6.		Пам'ятник мужності й героїзму авіаторів-чорноморців	АР Крим, м. Севастополь, пр. Генерала М.О. Острякова	1941—1945 рр.	1984 р.

Будинки і споруди, які увічнюють пам'ять про історичні події, а також про видатних людей:

- будинки (будівлі) адміністративного, громадсько-політичного, військового, наукового, культурно-освітнього, релігійного, житлового та інших призначень;
- будинки, в яких жили, вчилися, бували у різний час видатні люди, які зробили вагомий внесок в розвиток суспільства і держави України.

Окреме місце займають споруди, пов'язані з подіями війни (ДОТи, ДЗОТи, укріплені лінії оборони, землянки, будівлі, де розміщувалися військові частини або штаби). Більшість цих пам'яток, як правило, є комплексними пам'ятками історії та архітектури, або історії і монументального мистецтва.

При визначенні виду таких пам'яток необхідно враховувати домінуючу його сторону, яка виділяється на перший план (історична або архітектурна чи мистецька).

Серед помилок і недоліків у написанні назв таких пам'яток виділяються наступні:

- не відображається повнота подій, пов'язаних з будівлею чи спорудою (якщо у ній відбувалися дві або більше подій, або в них бувало кілька видатних людей, то це повинно бути відображено в найменуванні, наприклад, „Будинок Інституту фізичної хімії, в якому працювали Бродський О.І., Ройтер В.А., Гороховатський Я.В., м. Київ, пр. Науки, №31”;
- найменування починається: „Меморіальна дошка на будівлі ...” – нами вище вже роз'яснювалося, що охороняється не меморіальна (охоронна) дошка, а сама будівля і найменування необхідно починати зі слів „Будинок, де розміщувався штаб ...”, а меморіальна дошка заноситься в графу №9 Переліку;
- до найменування іноді включаються дати подій, наприклад, „Будинок, в якому в 1939–1941 рр. була тюрма ...”, їх треба перенести в графу №5;
- більшість назв пам'яток починається „Будинок, у якому ...” замість „Будинок, де ...”

На більшості будівель, споруд, які зараховані до пам'яток історії, встановлені меморіальні (охоронні) дошки, що свідчать про те, що вони охороняються державою.

Якщо зруйнована будівля або споруда, з якою зв'язані історичні події, і на їх місці споруджені нові, меморіальна (охоронна) дошка може бути встановлена на охоронному знакові.

У деяких випадках меморіальні дошки встановлюються не на спорудах-свідках історичних подій або життя та діяльності окремих персоналій, які власне і мають бути предметом вивчення й охорони, а на зовсім інших, часто нових спорудах тих чи інших установ і закладів, житлових будинках, що не відображають об'єктивної реальності, оскільки зазначені діячі науки і культури не працювали і не проживали за цими адресами.

„Порядок встановлення та утримання охоронних дощок та охоронних знаків на нерухомих пам'ятках”, затверджений Наказом Мінікультури України та Держбуду України 27.01.2004 №30 172/8771. В ньому указується: „охоронна дошка – інформаційна

попереджувальна дошка (табличка) установленої форми, яка розміщується на пам'ятці або є складовою частиною охоронного знака та інформує, що пам'ятку занесено до Реєстру і вона перебуває під охороною держави; охоронний знак — основа, на якій закріплюється охоронна дошка або інформаційний напис”.

Приклади написання найменувань пам'яток, пов'язаних з будівлею, спорудою:

1	2	3	4	5	6
1.	513	Будинок, у якому жив і працював Гютюнник Г., український письменник	Львівська обл. м. Кам'янка—Бузька, вул. Т. Шевченка, 13	1953—1961 рр.	1972 р.
2.	1399	Будинок української приватної гімназії і бурси українських гімназистів. Директором гімназії працював український письменник Туринський О.; вчився Грицай Д. („Перебийніс”), генерал, шеф Головного військового штабу УПА	Львівська обл., м. Дрогобич, вул. М. Тарнавського, 44	1918—1929 рр., 1929—1939 рр., 20-ті рр.	1995 р.
3.	1397	Будинок української гімназії ім. І. Франка, в якій працював видатний український поет Карманський П.	м. Дрогобич, вул. П. Сагайдачного, 19	1929—1939 рр. 1941—1944 рр.	1995 р.
4.	154	Будинок, в якому (де) знаходилася остання квартира адмірала Корнілова Володимира Олексійовича	м. Севастополь, вул. Павличенко, 8	1854—1855 рр.	1904 р.
5.	177	Будинок, в якому знаходилася Командні пункти ВПС і ППО Чорноморського флоту	м. Севастополь, вул. 4-а Bastionna	1942—1942 рр.	1966 р.
6.	100	Будинок, де жив великий польський поет А. Міцкевич, викладав в Одеському Рішельєвському лицей Д.І. Менделєєв	м. Одеса, вул. Дерibasivska, 16	1825 р. 1855—1856 рр.	I пол. XIX ст.

1	2	3	4	5	6
7.		Будинок, де жив великий український композитор М.В. Лисенко. Тут відбулася його творча зустріч з геніальним російським композитором Чайковським П.І.	м. Київ, вул. Рейтарська, 19	1888— 1894 рр.	1955 р.

Визначні місця, пов'язані з важливими історичними подіями, з життям та діяльністю відомих осіб, культурою і побутом народів.

Вважаємо — неможливо назвати „визначні місця” „пам'ятними місцями” і навпаки. Наприклад, не можна назвати „місце масового розстрілу”, „місце загибелі”, місце недовгого перебування видатної особи „визначним місцем”.

Під визначним місцем, на наш погляд, необхідно розуміти поля битв, боїв, місця форсування водних перешкод, місця проведення наступальних операцій, місця тривалої наукової, творчої роботи, а також місця тривалого проживання видатних людей тощо.

В найменуваннях пам'яток, що належать до визначних місць, необхідно якомога повніше вказувати, з якими подіями або видатними особами вони пов'язані.

Пам'ятки монументального мистецтва — це твори образотворчого мистецтва: як самостійні (окремі), так і ті, що пов'язані з архітектурними, археологічними чи іншими пам'ятками або утворюваними ними комплексами (ансамблями). Пам'ятками монументального мистецтва можна вважати виконані у минулі періоди високохудожні твори скульптури, живопису, декоративного мистецтва — як пов'язані з архітектурними спорудами, так і самостійні, що характеризують світогляд, естетичні погляди і рівень розвитку культури певної історичної епохи.

Згідно зі статтею 1 Закону України „Про охорону культурної спадщини”, предметом охорони об'єкта культурної спадщини є характерна властивість об'єкта культурної спадщини, що складає його історико-культурну цінність, на підставі якої цей об'єкт

визнається пам'яткою та заноситься до Державного Реєстру нерухомих пам'яток України.

Таким чином, до Державного Реєстру треба включати тільки ті об'єкти монументального мистецтва, що мають художню цінність, відображають характер суспільного та культурного життя певної історичної епохи.

Пам'ятки монументального мистецтва за функціональним призначенням, технікою виконання й способом вирішення художніх завдань розподіляють на такі основні типи:

- монументальна скульптура (монументи, пам'ятники, скульптурні групи, меморіальні ансамблі), надгробна скульптура (плити, стели, скульптурні саркофаги, надгробні скульптурні композиції), скульптурна пластика на рельєфах, садово-паркова скульптура, меморіальна дошка;
- пам'ятки монументального живопису;
- меморіальні комплекси та ансамблі;
- пам'ятки монументально-декоративного мистецтва.

Памятки монументального живопису й монументально-декоративного мистецтва у даних рекомендаціях не розглядаються.

До Переліку пам'яток, що пропонуються для занесення в Реєстр, включаються пам'ятки (особливо це стосується пам'яток, які споруджені на честь державних і партійних діячів), виготовлених з нетривких матеріалів, по типових проектах. Такі пам'ятки не є високохудожніми і не можуть бути зараховані до пам'яток монументального мистецтва.

У написаннях найменувань пам'яток монументального мистецтва, що пропонуються до занесення в Реєстр, трапляються наступні помилки:

- у найменуваннях пам'яток, присвячених громадським, політичним та військовим діячам, вказуються лише прізвища та ініціали відомих осіб, не зазначається їх приналежність до державної, політичної та іншої діяльності. Наприклад, „Пам'ятник Б.М. Хмельницькому ...”, „Пам'ятник Н.А. Токареву ...”, „Пам'ятник П.Л. Войкову ...” тощо. Іноді не вказуються роки їх життя;

- коли перераховуються пам'ятки, що входять до меморіального комплексу (ансамблю), то не вказується, які з них є пам'ятниками мистецтва.

Приклади правильного написання найменувань пам'яток мистецтва.

1	2	3	4	5	6
1.	1310	Пам'ятник на могилі сім'ї Крувчинських	м. Львів, вул. Мечникова, Личаківський цвинтар, поле 1	1890 р.	1987 р.
2.	145	Пам'ятник Міцкевичу А., польському поетові	м. Львів, пл. Міцкевича		1904 р.
3.	1471	Пам'ятник Франку І., українському письменнику та вченому і Загаєвському В., священику і громадському діячеві	с. Вовчихи, центр села, Львівська обл. Городоцький р-н		1993 р.
4.		Пам'ятник Стражескові М.Д.— видатному вченому, Героєві Соціалістичної праці	м. Київ, вул. Народного Ополчення	1878—1952 рр.	1987 р.
5.		Пам'ятник князеві Володимирові	м. Київ, Володимирська гірка	X ст.	1853 р.
6.	1152	Пам'ятник на могилі Івасюка В.— українського композитора і поета	м. Львів, Личаківський цвинтар, поле 22	1949—1979 рр.	1990 р.

До пам'яток монументального мистецтва також належать надгробні скульптури, пам'ятники на могилах відомих осіб.

№№ з/п	№ Охорон.	Найменування пам'ятки	Місцезнаходження	Дата, коли об'єкт набув статус пам'ятки	Дата відкр. чи виявл. пам'ятки
1	2	3	4	5	6
1.	1321	Надгробок на могилі Косьціцького А.	м. Львів, вул. Мечникова, Личаківський цвинтар		1869 р.

1	2	3	4	5	6
2.	1205	Гробниця, в якій похований Стадник Й. — відомий український актор, режисер, педагог	м. Львів, вул. Мечникова, Личаківський цвинтар, поле 8	1876—1954 рр.	
3.		Надгробок на могилі Шашкевича М., основоположника нової української літератури в Галичині	м. Львів, вул. Мечникова, Личаківський цвинтар	1811—1843 рр.	1893 р.

Некрополь (місто мертвих), у вузькому розумінні — цвинтар, місце поховань. Необхідно зазначити, що не всі поховання в некрополях є пам'ятками. На державний облік органами охорони культурної спадщини зазвичай беруться поховання видатних для свого часу людей, які внесли свій вклад у розвиток суспільства і держави України.

Некрополь — у широкому, науковому, історичному розумінні — найоб'єктивніше викладення історії тієї чи іншої місцевості, населеного пункту, міста, країни рік за роком через діяльність, біографії найактивніших її представників, що залишили по собі пам'ять.

У м. Києві некрополем можна вважати старий і новий Байківський, Лук'янівський — цивільний і військовий цвинтарі, цвинтарі Києво-Печерської лаври, Видубецького, Кирилівського, Покровського, Флорівського монастирів, Китаївської, Голосіївської та Преображенської пустинів лаври.

У м. Львові некрополем є відомий у світі Личаківський цвинтар як давнє і велике за обсягом зібрання поховань знаменитих людей і шедеврів-надгробків відомих скульпторів та архітекторів, надгробних пам'ятників, каплиць, усипалень.

У Києві на Байковому цвинтарі до некрополя належать ділянки поховань видатних людей України вздовж головної алеї. Подібні ділянки поховань є і в інших місцях цвинтаря.

Гробниця — монументальна архітектурна споруда, встановлена на місці поховання. Існують різні типи гробниць — надгробок, саркофаг, мастака, піраміда, кенотаф, мавзолей.

Склеп – внутрішнє сводчате приміщення гробниці, найчастіше заглиблене в землю. Склеп має одну, рідше дві погребальні камери, і вхід, що утворює дромос. Стіни склепу мають сводчате або купольне перекриття, в середині зазвичай прикрашаються каменем, в подальшому на поштукатурених стінах з'явився розпис. У повній назві пам'ятки „Гробниця” пропонується вказувати прізвища та ініціали похованого, коротку його фахову приналежність, громадську і політичну діяльність, роки життя. Наприклад:

№ з/п	Охорон. №	Найменування пам'яток	Місцезнаходження (адреса пам'ятки)	Дата події
1.		Склеп-могила Пирогова М., видатного хірурга, анатома, засновника воєнно-польової хірургії	м. Вінниця, 2-й пр-т Вишневського, 16	1881 р.

У назвах пам'яток мистецтва необхідно вказувати авторів пам'яток (скульпторів та архітекторів) (графа №7).

Про затвердження нової форми статистичної звітності (адміністративні дані) „Звіт про нерухомі пам'ятки та об'єкти культурної спадщини”

Л.Є. Савостіна

В НДІ пам'яткоохоронних досліджень проводиться значна робота щодо вдосконалення й актуалізації державних статистичних спостережень за пам'ятками та об'єктами культурної спадщини. Одним із важливих напрямів зазначеної роботи є перегляд діючої статистичної звітності про нерухомі пам'ятки історії та культури, затвердженої наказом Мінстату України від 09.09.1992 р. №142 (форма №1-ОПК). За 15 років, протягом яких не переглядалася дана звітність, істотно оновилася відповідна нормативна база, виникли проблеми, які потребують детального вивчення, з активізацією міжнародних зв'язків України зросла потреба в інформації, яка відповідає світовим стандартам.

НДІ спільно з фахівцями Держкомстату ініціював розроблення нової форми статистичних спостережень – „Звіт про нерухомі пам'ятки та об'єкти культурної спадщини” (форма №1 ПКС), яка була затверджена наказом Міністерства культури і туризму №48 від 20 серпня 2007 р. та зареєстрована в Міністерстві юстиції України 5 вересня 2007 р. за №1031/14298. На підставі цієї звітності планується отримувати більш детальну інформацію про наявність і класифікацію пам'яток і об'єктів культурної спадщини, формування Державного реєстру нерухомих пам'яток України, фінансування ремонтно-реставраційних робіт на пам'ятках та інших заходів з охорони культурної спадщини.

При заповненні показників звіту використовуються:

- списки (переліки) пам'яток історії та культури, взятих на державний облік відповідно до Закону Української РСР „Про охорону і використання пам'яток історії та культури”;

- переліки пам'яток, занесених до Державного Реєстру нерухомих пам'яток України за категоріями національного та місцевого значення відповідно до Закону України „Про охорону культурної спадщини”;
- перелік щойно виявлених об'єктів культурної спадщини, затверджений в установленому порядку рішенням відповідного органу охорони культурної спадщини;
- облікова документація на пам'ятки та об'єкти культурної спадщини за формами, затвердженими наказом Міністерства культури і мистецтв України, Державного комітету України з будівництва та архітектури від 13.05.2004 №295/104, зареєстрована у Міністерстві юстиції України 03.06.2004 за №693/9292;
- матеріали інвентаризації пам'яток та об'єктів культурної спадщини;
- охоронні договори на пам'ятки, укладені й погоджені відповідно до „Порядку укладення охоронних договорів на пам'ятки культурної спадщини”, затвердженого постановою Кабінету Міністрів України від 28.12.2001 р. №1768;
- акти технічного стану пам'яток, складені згідно з додатком 12 до „Інструкції про порядок обліку, забезпечення збереження, утримання, використання та реставрації нерухомих пам'яток історії та культури”, затвердженої наказом Міністерства культури СРСР від 13.05.1986 р. №203, та/або за формою, затвердженою наказом Державного Комітету України з будівництва, архітектури та житлової політики від 30.01.2002 р. №21;
- науково-проектна й проектно-кошторисна документація на проведення ремонтно-реставраційних робіт на пам'ятках, виготовлена відповідно до „Інструкції про порядок обліку, забезпечення збереження, утримання, використання та реставрації нерухомих пам'яток історії та культури”, затвердженої наказом Міністерства культури СРСР від 13.05.1986 р. №203 і погодженої з відповідним органом охорони культурної спадщини;

- затверджені відповідними органами виконавчої влади регіональні програми паспортизації об'єктів культурної спадщини;
- дані кошторисів, які засвідчують джерела фінансування ремонтно-реставраційних робіт на пам'ятках, фінансування робіт з паспортизації, інвентаризації та інших заходів з охорони культурної спадщини за звітний період;
- науково-проектна документація, яка визначає зони охорони пам'яток, межі й режими використання історичних арелів населених місць, затверджена відповідним органом охорони культурної спадщини.

Результатом впровадження цієї статистичної звітності буде вдосконалення та систематизація оперативної інформації у сфері охорони культурної спадщини.

ЗАТВЕРДЖЕНО
Наказ Міністерства культури
і туризму України
20.08.2007 № 48

Зареєстровано в Міністерстві юстиції України
05 вересня 2007 р. за № 1031/14298

ІНСТРУКЦІЯ
щодо заповнення форми №1-ПКС „Звіт про
нерухомі пам'ятки та об'єкти культурної спадщини
за 20____ рік”

1. Загальні положення

1.1. Звіт за формою № 1-ПКС складають органи охорони культурної спадщини Ради міністрів Автономної Республіки Крим, обласних, Київської та Севастопольської міських, районних державних адміністрацій, органи охорони культурної спадщини місцевого самоврядування в межах їх адміністративно-територіальних одиниць.

1.2. Адміністративні дані за цією формою поширюються на всі нерухомі пам'ятки та об'єкти культурної спадщини, які розташовані на території України, незалежно від балансової належності й форм власності.

2. Порядок і строки подання звіту

2.1. Органи охорони культурної спадщини місцевого самоврядування, районних державних адміністрацій складають звіт відповідно до цієї Інструкції та подають органам охорони культурної спадщини Ради міністрів Автономної Республіки Крим, обласних, Київської та Севастопольської міських державних адміністрацій до 20 січня наступного за звітним року.

2.2. Органи охорони культурної спадщини Ради міністрів Автономної Республіки Крим, обласних, Київської та Севастопольської міських державних адміністрацій, складають звіт

відповідно до цієї Інструкції та подають Міністерству культури і туризму України й Головному управлінню статистики Автономної Республіки Крим, обласним, Київському й Севастопольському міським управлінням статистики до 1 лютого наступного за звітним року.

2.3. Міністерство культури і туризму України подає зведені звіти Державному Комітету статистики України до 20 березня наступного за звітним року.

2.4. Текстова частина звіту заповнюється українською мовою. У звіті повинні бути заповнені всі показники. У випадку, коли відсутній який-небудь показник, ставиться прочерк.

2.5. Дані заповнюються у тих одиницях виміру, які вказані у формі. Звіт підписується керівником й головним бухгалтером органу охорони культурної спадщини та скріплюється печаткою.

2.6. При заповненні адресної частини звіту необхідно врахувати найменування органу, що подав інформацію, яке повинно вказуватися без скорочень; у рядку „Місцезнаходження” вказується поштовий індекс, область/Автономна Республіка Крим, район, населений пункт, вулиця, номер будинку, номер телефону, номер факсу й електронна адреса складача звіту.

3. Заповнення розділу I „Державний облік пам'яток культурної спадщини”

3.1. Розділ I заповнюється після підрахунку пам'яток, враховуючи ті, що входять до складу комплексів (ансамблів), у тому числі історико-культурних заповідників, які перебувають на державному обліку станом на 1 січня наступного за звітним періоду.

3.2. Розділ заповнюється на підставі існуючих списків (переліків) пам'яток історії та культури, узятих на державний облік відповідно до Закону Української РСР „Про охорону і використання пам'яток історії та культури”, а також переліків пам'яток, занесених до Державного Реєстру нерухомих пам'яток України за категоріями національного та місцевого значення відповідно до Закону України „Про охорону культурної спадщини”.

3.3. У графі 1 наводяться дані про загальну кількість пам'яток, у кожному із названих видів (рядки 01–07), що перебувають на державному обліку станом на 1 січня наступного за звітним періоду, ураховуючи ті, що входять до складу комплексів (ансамблів), у тому числі історико-культурних заповідників. Коли пам'ятка належить до кількох видів одночасно, перевага надається тому виду, що є домінуючим у даній пам'ятці.

3.4. У графі 2 із загальної кількості пам'яток, які перебувають на державному обліку (розділ I, графа 1), виділяються дані про кількість пам'яток кожного виду (рядки 01–07), що входять до складу комплексів (ансамблів), крім комплексів, оголошених історико-культурними заповідниками.

3.5. У графі 3 із загальної кількості пам'яток (розділ I, графа 1) наводяться дані про кількість пам'яток кожного виду (рядки 01–07), що входять до складу історико-культурних заповідників.

3.6. У графі 4 наводяться дані про кількість пам'яток кожного виду (рядки 01–07), які розташовані окремо.

3.7. У графі 5 наводяться дані про кількість комплексів (ансамблів) пам'яток кожного виду (рядки 01–07), крім комплексів, оголошених історико-культурними заповідниками.

3.8. У графі 6 на підставі актів чинного законодавства зазначаються дані про кількість пам'яток у кожному з названих видів, ураховуючи ті, що входять до складу комплексів (ансамблів), занесених до Державного Реєстру нерухомих пам'яток України на кінець звітного періоду.

3.9. У графі 7 із загальної кількості пам'яток, занесених до Державного Реєстру на кінець звітного періоду (розділ I, графа 6), виділяються дані про кількість пам'яток у кожному з названих видів (рядки 01–07), що належать до категорії національного значення.

3.10. У графі 8 із загальної кількості пам'яток, занесених до Державного Реєстру на кінець звітного періоду (розділ I, графа 6), виділяються дані про кількість пам'яток у кожному з названих видів (рядки 01–07), що належать до категорії місцевого значення.

3.11. У графі 9 наводяться дані про кількість пам'яток у кожному з названих видів (рядки 01–07), знятих з державного обліку протягом звітного періоду.

3.12. У рядку 08 наводиться сума рядків 01–07 за кожною графою розділу I.

4. Заповнення розділу II „Об'єкти культурної спадщини, занесені до переліків щойно виявлених”

4.1. Розділ II заповнюється після підрахунку об'єктів, занесених до переліків щойно виявлених об'єктів культурної спадщини (далі – переліки), затверджених рішеннями відповідних органів охорони культурної спадщини.

4.2. У графі 1 на підставі існуючих переліків наводиться інформація про загальну кількість об'єктів культурної спадщини в кожному з названих видів, враховуючи ті, що входять до складу комплексів (ансамблів), у тому числі історико-культурних заповідників, занесених до переліків, станом на кінець звітного періоду. У разі, коли об'єкт культурної спадщини належить до кількох видів одночасно, зазначається вид, що є домінуючим у даному об'єкті.

4.3. У графі 2 з графі 1 виділяються дані про кількість об'єктів культурної спадщини в кожному з названих видів, занесених до переліків протягом звітного періоду.

4.4. У графі 3 з графі 1 на підставі оформлених згідно з додатком 12 до Інструкції про порядок обліку, забезпечення збереження, утримання, використання та реставрації нерухомих пам'яток історії і культури, затвердженої наказом Міністерства культури СРСР від 13.05.86 №203, та/або за формою, затвердженою наказом Державного Комітету України з будівництва, архітектури та житлової політики від 30.01.2002 р. №21, актів технічного стану щойно виявлених об'єктів культурної спадщини наводиться інформація про кількість об'єктів культурної спадщини, що потребують проведення ремонтно-реставраційних робіт.

4.5. У графах 4–6 з графі 1 розділу II на підставі висновків науково-методичної та консультативних рад, створених органами

охорони культурної спадщини, виділяються дані про кількість об'єктів культурної спадщини в кожному з названих видів, щодо яких внесено подання про занесення до Державного Реєстру нерухомих пам'яток України за категорією національного значення (графа 4), за категорією місцевого значення (графа 5) та визнаних такими, що не підлягають державній реєстрації (графа 6).

4.6. У рядку 08 наводиться сума рядків 01–07 за кожною графою розділу II.

5. Заповнення розділу III „Пам'ятки культурної спадщини, які потребують проведення ремонтно-реставраційних робіт”

5.1. У графі 1 на підставі відповідних документів (актів технічного стану, матеріалів інвентаризації, інших документів, що засвідчують технічний стан пам'яток та об'єктів культурної спадщини) наводяться дані про кількість пам'яток культурної спадщини, які потребували проведення ремонтно-реставраційних робіт на початок звітного періоду.

5.2. У графі 2 на підставі погодженої з органами охорони культурної спадщини науково-проектної документації, виготовленої відповідно до Інструкції про порядок обліку, забезпечення збереження, утримання, використання та реставрації нерухомих пам'яток історії і культури, затвердженої наказом Міністерства культури СРСР від 13.05.1986 р. №203, зазначається кількість пам'яток культурної спадщини, на яких заплановано проведення ремонтно-реставраційних робіт у звітному періоді.

5.3. У графі 3 наводяться дані про кількість пам'яток культурної спадщини, на яких розпочато проведення ремонтно-реставраційних робіт у звітному періоді.

5.4. У графі 4 наводяться дані про кількість пам'яток культурної спадщини, на яких завершено проведення ремонтно-реставраційних робіт у звітному періоді.

5.5. У графі 5 наводяться дані про кількість пам'яток, на яких ремонтно-реставраційні роботи було перенесено на наступний за звітним період.

6. Заповнення розділу IV

„Фінансування ремонтно-реставраційних робіт на пам'ятках та інших заходів з охорони культурної спадщини”

6.1. При заповненні цього розділу використовуються дані звіту про виконання загального фонду кошторису установи (форми 2д, 2м), інші дані бухгалтерської звітності (форми 4-1д, 4-1м, 4-2д, 4-2м, 4-3д, 4-3м), передбачені Порядком складання місячної і квартальної фінансової звітності установами й організаціями, які отримують кошти з державного або місцевих бюджетів, що затверджується наказами Державного казначейства України щокварталу та щороку, із зазначенням коштів, асигнованих й освоєних на ремонтно-реставраційні роботи, паспортизацію і інвентаризацію пам'яток та об'єктів культурної спадщини.

6.2. У графі 1 наводиться загальна сума коштів, асигнованих на всі види зазначених у звіті робіт з усіх джерел фінансування.

6.3. У графі 2 наводиться сума фактично освоєних коштів з усіх джерел фінансування.

6.4. Сума даних щодо кожного рядка граф 3, 5, 7, 9, 11 повинна бути меншою або дорівнювати даним графі 1, а сума даних граф 4, 6, 8, 10, 12 – меншою або дорівнювати даним графі 2.

6.5. У рядку 03 „Інші кошти” наводиться інформація про суму надходжень та фактично освоєні кошти власників пам'яток чи вповноважених ними органів або осіб, які набули права володіння, користування чи управління пам'ятками, кошти замовників робіт, передбачених статтями 22 і 37 Закону України „Про охорону культурної спадщини”, надходження від благодійних внесків, інвестицій, грантів та інших джерел, не заборонених законодавством.

6.6. У рядку 04 наводиться сума рядків 01–04 за кожною графою розділу IV.

6.7. До розділу IV додається перелік пам'яток згідно з додатком, на яких проводились ремонтно-реставраційні роботи протягом звітного періоду, із зазначенням джерел фінансування, видів робіт, обсягу асигнованих та фактично освоєних коштів за кожним об'єктом.

7. Заповнення розділу V „Заходи з охорони культурної спадщини”

7.1. У графі 1 на підставі науково-проектної документації, виготовленої відповідно до Інструкції про порядок обліку, забезпечення збереження, утримання, використання та реставрації нерухомих пам'яток історії і культури, затвердженої наказом Міністерства культури СРСР від 13.05.1986 р. №203, затвердженої відповідним органом охорони культурної спадщини, наводиться інформація про кількість окремих пам'яток, навколо яких установлено зони охорони, на початок звітного періоду.

7.2. У графі 2 зазначаються дані про кількість окремих пам'яток, навколо яких установлено зони охорони, у звітному періоді.

7.3. У графі 3 виділяються дані про кількість комплексів (ансамблів), навколо яких установлено зони охорони, на початок звітного періоду.

7.4. У графі 4 виділяються дані про кількість комплексів (ансамблів), навколо яких установлено зони охорони, у звітному періоді.

7.5. У графі 5 зазначається кількість історичних населених місць, що мають на початок звітного періоду межі історичних ареалів і режими використання їх територій, установлені й затверджені згідно з Порядком визначення меж та режимів використання історичних ареалів населених місць, обмеження господарської діяльності на території історичних ареалів населених місць, затвердженим постановою Кабінету Міністрів України від 13.03.2002 р. №318.

7.6. У графі 6 виділяються дані про кількість історичних населених місць, що мають установлені та затверджені межі історичних ареалів і режими використання їх територій, протягом звітного періоду.

7.7. У графі 7 зазначається кількість охоронних договорів на пам'ятки культурної спадщини, укладених з відповідним органом охорони культурної спадщини та погоджених відповідно до Порядку укладення охоронних договорів на пам'ятки культурної спадщини, затвердженого постановою Кабінету Міністрів України від 28.12.2001 р. №1768, на початок звітного періоду.

7.8. У графі 8 виділяються дані про кількість охоронних договорів, укладених протягом звітнього періоду.

7.9. У графі 9 зазначається кількість паспортів, оформлених на пам'ятки культурної спадщини як за старими зразками (відповідно до Інструкції про порядок обліку, забезпечення збереження, утримання, використання та реставрації нерухомих пам'яток історії і культури, затвердженої наказом Міністерства культури СРСР від 13.05.1986 р. №203), так і за новими формами, затвердженими наказом Міністерства культури і мистецтв України, Державного Комітету України з будівництва та архітектури від 13.05.2004 р. №295/104, зареєстрованим у Міністерстві юстиції України 03.06.2004 р. за № 693/9292, на початок звітнього періоду.

7.10. У графі 10 виділяються дані про кількість паспортів, оформлених на пам'ятки культурної спадщини протягом звітнього періоду.

7.11. У графі 11 зазначається кількість пам'яток культурної спадщини, що пройшли інвентаризацію на початок звітнього періоду.

7.12. У графі 12 виділяються дані про кількість пам'яток, що пройшли інвентаризацію у звітньому періоді.

ЗАТВЕРДЖЕНО
наказ Міністерства культури і туризму України
20.08. 2007 №48

Звітність

ЗВІТ

**ПРО НЕРУХОМІ ПАМ'ЯТКИ ТА ОБ'ЄКТИ КУЛЬТУРНОЇ СПАДЩИНИ (ПКС)
ЗА 200__ рік**

Подають	Термін подання
органи охорони культурної спадщини місцевого самоврядування, районних державних адміністрацій – органу охорони культурної спадщини Ради міністрів Автономної Республіки Крим, органам охорони культурної спадщини обласних, Київської та Севастопольської міських державних адміністрацій	до 20 січня
орган охорони культурної спадщини Ради міністрів Автономної Республіки Крим, органи охорони культурної спадщини обласних, Київської та Севастопольської міських державних адміністрацій – Управлінню статистики в Автономній Республіці Крим, обласним, Київському та Севастопольському міським управлінням статистики, Міністерству культури і туризму України	до 1 лютого
Міністерство культури і туризму України – Державному Комітету статистики України	до 20 березня

Форма № 1 - ПКС (річна)
ЗАТВЕРДЖЕНО
Наказ Міністерства культури і туризму України
20.08.2007 №48

за погодженням
з Держкомстатом України

Респондент _____

Найменування _____

Місцезнаходження _____
(поштовий індекс, область/АР Крим, район, населений пункт, вулиця/, провулок, площа тощо).

№ будинку/кварталу, № офісу _____

I. ДЕРЖАВНИЙ ОБЛІК ПАМ'ЯТОК КУЛЬТУРНОЇ СПАДЩИНИ

Види пам'яток культурної спадщини	№ рядка	Загальна кількість пам'яток, урахуовуючи ті, що входять до складу комплексів (ансамблів), які перебувають на державному обліку станом на кінець звітного періоду	Із загальної кількості пам'яток культурної спадщини, що перебувають на державному обліку (розділ I, графа 1)			Кількість комплексів (ансамблів) пам'яток, крім заповідників	Загальна кількість пам'яток, занесених до Державного Реєстру нерухомих пам'яток України на кінець звітного періоду, урахуовуючи ті, що входять до складу комплексів (ансамблів)			Кількість пам'яток культурної спадщини, знятих з державного обліку протягом звітного періоду
			входять до складу комплексів (ансамблів), крім заповідників	входять до складу заповідників	розташовані окремо		усього	за категорією національного значення	за категорією місцевого значення	
А	Б	1	2	3	4	5	6	7	8	9
Археологічні	01									
Історичні	02									
Монументального мистецтва	03									
Архітектури та містобудування	04									
Садово-паркового мистецтва	05									
Ландшафтні	06									
Науки і техніки	07									
Усього	08									

II. ОБ'ЄКТИ КУЛЬТУРНОЇ СПАДЩИНИ, ЗАНЕСЕНІ ДО ПЕРЕЛІКУ ЩОЙНО ВИЯВЛЕНИХ

Види об'єктів культурної спадщини	№ рядка	Загальна кількість об'єктів культурної спадщини, занесених до переліку щойно виявлених, урахуваючи ті, що входять до складу комплексів (ансамблів), станом на кінець звітного періоду	Із загальної кількості об'єктів культурної спадщини, занесених до переліку щойно виявлених (розділ II, графа 1)				
			кількість об'єктів культурної спадщини, занесених до переліку щойно виявлених, протягом звітного періоду, враховуючи ті, що входять до складу комплексів (ансамблів)	потребують проведення ремонтно-реставраційних робіт	поціанено до занесення до Державного Реєстру нерухомих пам'яток України протягом звітного періоду	визнані такими, що не підлягають державній реставрації, протягом звітного періоду	
А	Б	1	2	3	4	5	6
Археологічні	01						
Історичні	02						
Монументального мистецтва	03						
Архітектури та містобудування	04						
Садово-паркового мистецтва	05						
Ландшафтні	06						
Науки і техніки	07						
Усього	08						

ІІІ. ПАМ'ЯТКИ КУЛЬТУРНОЇ СПАДЩИНИ, ЯКІ ПОТРЕБУЮТЬ ПРОВЕДЕННЯ РЕМОНТНО-РЕСТАВРАЦІЙНИХ РОБІТ

№ рядка	Загальна кількість пам'яток культурної спадщини, які потребували проведення ремонтно-реставраційних робіт, на початок звітнього періоду	У тому числі кількість пам'яток					на яких завершено ремонтно-реставраційні роботи в звітньому періоді	на яких завершено ремонтно-реставраційні роботи в наступний за звітнім період
		1	2	3	4	5		
A								
01								

ІV. ФІНАНСУВАННЯ РЕМОНТНО-РЕСТАВРАЦІЙНИХ РОБІТ НА ПАМ'ЯТКАХ ТА ІНШИХ ЗАХОДІВ З ОХОРОНИ КУЛЬТУРНОЇ СПАДЩИНИ

Джерела фінансування	№ рядка	Усього асигновано коштів на всі види робіт у звітньому періоді	З них фактично освоєно	У тому числі обсяг фінансування за видами робіт, тис.грн.									
				ремонтно-реставраційні роботи на пам'ятках архітектури та містобудування*		ремонтно-реставраційні роботи на пам'ятках археології, консервації, музеєфікації археологічних об'єктів*		реставраційні роботи на пам'ятках археології, консервації, музеєфікації археологічних об'єктів*		паспортизація об'єктів культурної спадщини		інвентаризація пам'яток культурної спадщини	
				асигновано	освоєно	асигновано	освоєно	асигновано	освоєно	асигновано	освоєно	асигновано	освоєно
A	Б	1	2	3	4	5	6	7	8	9	10	11	12
Державний бюджет	01												
Місцевий бюджет	02												
Інші кошти	03												
УСЬОГО	04												

* До звіту додається перелік пам'яток, на яких проводилися ремонтно-реставраційні роботи протягом звітнього року із зазначенням джерел фінансування, термінів виконання та виду робіт згідно з додатком.

V. ЗАХОДИ З ОХОРОНИ КУЛЬТУРНОЇ СПАДЩИНИ

№ рядка	Кількість окремих пам'яток, навколо яких установлено зони охорони		Кількість комплексів (ансамблів), навколо яких установлено зони охорони		Кількість історичних населених місць, що мають затвержені межі історичних ареалів та режими використання їх територій		Кількість укладених охоронних договорів		Кількість оформлених паспортів об'єктів (пам'яток) культурної спадщини		Кількість пам'яток, що пройшли інвентаризацію	
	на початок звітного періоду	у звітному періоді	на початок звітного періоду	у звітному періоді	на початок звітного періоду	у звітному періоді	на початок звітного періоду	у звітному періоді	на початок звітного періоду	у звітному періоді	на початок звітного періоду	у звітному періоді
A	1	2	3	4	5	6	7	8	9	10	11	12

Керівник _____
(підпис)

_____ (П.І.Б.)

Виконавець _____
(П.І.Б.)

телефон _____, факс _____, електронна пошта _____

ПЕРЕЛІК ПАМ'ЯТОК, НА ЯКИХ ПРОВІДИЛИСЬ РЕМОНТНО-РЕСТАВРАЦІЙНІ РОБОТИ

Джерела фінансування	№ рядка	Найменування та місцезнаходження пам'ятки, охоронний номер	Види робіт	Асигновано коштів, тис. грн.	
				у звітному періоді	з них фактично освоєно
A	Б	1	2	3	4
Державний бюджет	01				
Місцевий бюджет	02				
Інші кошти	03				

БАЗА ДАНИХ НЕРУХОМИХ ПАМ'ЯТОК КУЛЬТУРНОЇ СПАДЩИНИ В УКРАЇНІ

Є.Ф. Зубкова

Програмна розробка „База даних пам'яток культурної спадщини в Україні” призначена для введення, зберігання, сортування, групування і проведення різноманітних пошукових операцій з інформацією про пам'ятки культурної спадщини України. Програмний продукт розроблений на основі MICRO-SOFT ACCESS-2000 і є додатком користувача, що стосується баз даних.

Розроблена база даних призначена для впорядкування інформації про нерухомі пам'ятки культурної спадщини, складання Реєстрів пам'яток України національного і місцевого значення за визначеною формою, є закінченим програмним продуктом і може використовуватися для складання Реєстрів пам'яток і відбору пам'яток за вказаними значеннями пошукових параметрів.

Вся інформація про нерухомі пам'ятки культурної спадщини зберігається у вигляді реєстраційних карток та паспортів, які мають визначену форму, в архівах і впорядкована відповідно до адміністративно-територіального поділу України (АТПУ): область – район (місто) – сільська рада. Реєстри, що належать до однієї одиниці АТПУ, підшиті в збірники і теж зберігаються в архівах. Паспорт – це затверджений документ, і його можна віднести до еталону інформації про пам'ятки. Реєстри – це похідна документація, яка створюється на основі паспортів у вигляді таблиць за встановленою формою.

Реєстри мають великі розміри, що створює певні труднощі при їх оперативному використанні в практичній роботі в галузі пам'яткоохоронних досліджень. Паспорти теж мають великий об'єм, що не сприяє повсякденній практичній роботі з ними, крім того, при зберіганні повинна бути забезпечена їх неушкод-

женість як еталонів інформації, що непросто забезпечити при частому користуванні ними.

Виходячи з цих положень, виникла потреба складання електронних моделей або електронних копій пам'яткоохоронної документації, джерелом яких є паспорти. Електронні моделі можуть зберігатися як окремі файли. Обчислювальна техніка в цьому випадку тільки зберігає і доводить до користувача інформацію про пам'ятки. Вся поточна пам'яткоохоронна робота виконується „вручну” з невисоким рівнем автоматизації в напрямку зміни форми документа, утворення похідного документа з оригіналу і друкування. Розробка баз даних для пам'яткоохоронної справи значно збільшує рівень автоматизації, зменшує трудомісткість виконання поточної роботи, створює передумови оперативного виконання робіт у галузі охорони пам'яток, крім того, значно зменшує кількість помилок, які можуть виникати при обробці інформації „вручну”.

Розробка бази даних культурної спадщини проводиться в дві черги.

Перша черга автоматизованої інформаційної системи призначена для створення бази даних пам'яток України і формування реєстрів. Розробка першої черги здійснювалася в такій послідовності: база даних пам'яток історії; база даних пам'яток археології; база даних пам'яток науки і техніки; база даних пам'яток монументального мистецтва.

При розробці першої черги були вирішені наступні завдання: класифікація пам'яток; введення та редагування інформації про пам'ятки культурної спадщини; збереження інформації; пошук інформації за заданими значеннями пошукових параметрів і формування реєстрів пам'яток за вказаними значеннями пошукових параметрів; перегляд і друкування реєстрів.

Класифікація всіх пам'яток проводилася за місцем знаходження та всередині кожного виду.

За місцем знаходження класифікація проводилася від рівня „область (Автономна Республіка Крим, міста Київ та Севастополь)” до рівня „село” включно. Внутрішньовидова класифікація пам'яток проводилася для кожного виду окремо через те, що кож-

ний вид пам'яток має свій власний фрейм (фрейм — сукупність ознак, що характеризує один із аспектів об'єкта дослідження). Це зумовило розробку для кожного виду пам'яток окремої бази даних. В цілому вся інформаційно-пошукова система складається з восьми окремих баз даних: сім відповідно до видів пам'яток та восьма пов'язана з місцем знаходження пам'ятки. Зв'язок між видовими базами здійснюється через головну кнопочку форму, що вміщує сім функціональних кнопок, кожна з яких відповідає домінуючій ознаці видових баз даних. Зв'язок видових баз даних з базою місця знаходження пам'яток здійснюється через зв'язок між таблицями. Вибір такої конструктивної особливості загальної бази даних пам'яток культурної спадщини України дає можливість поетапної розробки з отриманням готового програмного продукту на кожному етапі. Крім того, збільшується гнучкість інформаційної системи, створюються передумови економії ресурсів обчислювальної техніки при експлуатації бази даних. Залежно від конкретних умов і організації експлуатації інформаційної системи можна змінювати її конфігурацію:

- виділити частину системи, що відповідає окремій області (Автономній Республіці Крим, містам Києву та Севастополю);
- виділити частину системи, що відповідає окремому виду пам'яток або декільком видам пам'яток (видовим базам даних);
- виділити одну або декілька видових систем у межах окремої області.

В наведених схемах конфігурації інформаційно-пошукової системи пріоритет має область як найвищий рівень адміністративно-територіального поділу України. Але можуть бути вибрані конфігурації, в яких пріоритет матиме видова інформаційно-пошукова система або база даних.

Наприклад, інформаційно-пошукова система в межах окремої області може бути ефективною в обласних управліннях культури за рахунок зменшення загальної множини пам'яток (база даних вміщує пам'ятки, розташовані тільки в межах даної області), що відповідно зменшує необхідний ресурс обчислювальної техніки, дає змогу використовувати дешевший комп'ютер, підвищити швидкість виконання операцій і зменшити час роботи.

Конфігурації з пріоритетом видових баз даних будуть ефективні в тому разі, коли всі операції в пошуково-інформаційній системі виконують фахівці з окремих видів пам'яток, а не оператори обчислювальної техніки. Ефективність такої конфігурації буде основана на зменшенні загальної множини пам'яток (база даних вміщує тільки пам'ятки одного виду), крім того, при формуванні і редагуванні бази даних можна користуватися еталонними носіями інформації про пам'ятки (паспорти, реєстраційні картки), їх паперовими або електронними копіями, відпадає необхідність створювати проміжний документ для оператора, що може привести до загального зменшення трудомісткості, зменшення помилок і підвищення надійності системи в цілому.

При необхідності роботи з інформаційною системою в повному обсязі вибрана конструктивна особливість дає змогу експлуатувати базу даних в локальній мережі. В такому разі на сервері може розміщуватися база даних місць розташування пам'яток з таблицями адміністративно-територіального поділу України, таблиці умовно постійної інформації видових баз даних (таблиці класифікаторів, таблиці підстановок тощо). На абонентських вузлах розміщуються видові бази даних з таблицями описання пам'яток і необхідними для забезпечення їх функціонування програмними фрагментами.

Кожна видова база даних має три режими роботи: введення інформації; редагування інформації про пам'ятки культурної спадщини; пошук інформації та формування реєстрів пам'яток за вказаними значеннями пошукових параметрів та перегляд і друкування реєстрів.

Режим роботи вибирається з екранної форми (рис.1), яка відкривається після головної форми, тобто після вибору виду пам'ятки і відповідної видової бази даних.

Введення інформації здійснюється за допомогою екранних форм, що в заданій послідовності з'являються на екрані. Кожна наступна форма виводиться після закінчення введення інформації в попередній формі. Введена інформація передається в таблиці з даними про пам'ятки. Ідентифікатором запису про пам'ятку (ключем) є охоронний номер. Охоронний номер

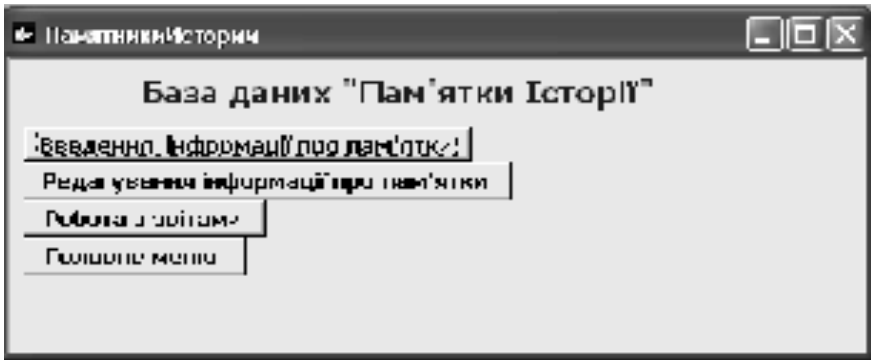


Рис. 1.

задається тільки в першій формі, у наступні форми він передається автоматично. Якщо в запису про пам'ятку використовується умовно-постійна інформація, на екранних формах розкриваються списки, з яких вибирається необхідний рядок.

Як приклади на рис. 2а, 2б і рис. 3 показані форми для введення адреси пам'ятки. Ці форми належать до бази даних місця розташування пам'ятки. Вони однакові для всіх видових баз даних. На рис. 2а зображена форма для введення назви області. На ній показаний розкритий список з назвами областей. На рис. 2б показана ця сама форма, але з розкритим списком видів населених пунктів, що передбачені в наступному рівні класифікатора і які входять в адресу пам'ятки. Вибір рядка зі списку видів населених необхідний для селективного вибору з усього списку назв другого рівня класифікатора тільки тих, що необхідні користувачеві. На рис. 3 зображена наступна форма класифікатора з розгорнутим списком районів Донецької області. „Донецька область” і „райони області” вибрані в попередній формі, зображеній на рис. 2а і рис. 2б.



Рис. 2а.

ступна форма класифікатора з розгорнутим списком районів Донецької області. „Донецька область” і „райони області” вибрані в попередній формі, зображеній на рис. 2а і рис. 2б.

На рис.4 зображена перша форма запису про пам'ятки історії. Перші форми для всіх видів пам'яток майже однакові. Форма має три розділи: „ідентифікація пам'ятки”, „загальні дані” та „недомінуючі ознаки”. До розділу „ідентифікація пам'ятки” відносяться охоронний номер та назва пам'ятки. Розділ „загальні дані” вміщує категорію пам'ятки, дату події, якій присвячена пам'ятка, та кількість внутрішньо комплексних пам'яток. У розділі „недомінуючі ознаки” перелічені всі види пам'яток, крім домінуючого. На рис. 4 в полі „Назва пам'ятки” наведена символічна назва пам'ятки.

Редагування записів про пам'ятки здійснюється за допомогою тих самих екранних форм, що і для введення інформації. Пошук необхідного запису відбувається за охоронним номером пам'ятки. Однак при редагуванні можна вибрати розділ або частину запису, яку необхідно редагувати. Розділ запису вибирається з екранної форми, наступної після завдання режиму роботи. Така організація роботи в режимі редагування дає змогу не переглядати всю послідовність форм одного запису, а вибрати тільки необхідну.

Введенню і редагуванню інформації при розробці бази даних пам'яток культурної спадщини приділена особлива увага. Основним завданням при проектуванні цих режимів було забез-

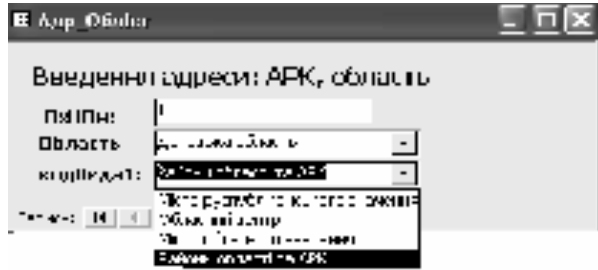


Рис. 2б.

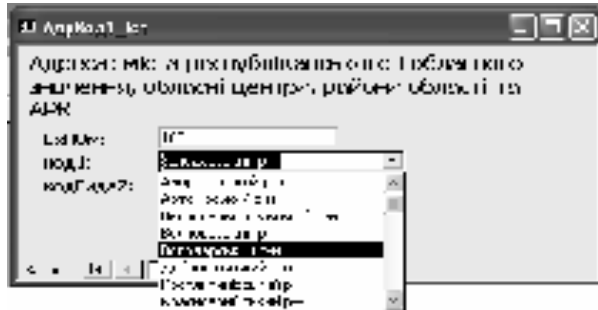


Рис. 3.

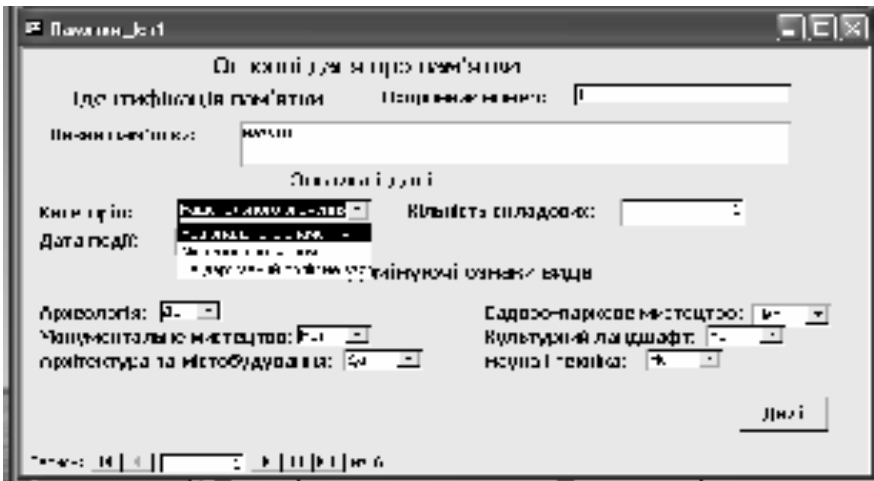


Рис. 4.

печення якомога більшого рівня автоматизації, що в кінцевому результаті повинно зменшити трудомісткість створення бази даних за рахунок скорочення часу введення одного запису і зменшення кількості помилок при введенні інформації. Для досягнення цієї мети використовуються таблиці умовно-постійної інформації, що дає можливість розгорнути відповідні списки і вибирати з них необхідні рядки. Приклади таких списків показані на рис. 2а, 2б, 3. На рис. 4 показаний розгорнутий список для вибору категорії пам'ятки.

При реалізації режимів перегляду і друкування звітів для забезпечення належного рівня автоматизації і надійності теж використовуються розгорнуті списки із значеннями пошукових параметрів. Усі пошукові параметри поділяються на залежні один від одного і незалежні. Залежні параметри – це, як правило, класифікаційні ознаки на різних рівнях класифікації. Множина таких ознак на кожному наступному рівні класифікації залежить і змінюється залежно від вибраної ознаки на кожному попередньому рівні. Кожній ознаці попереднього рівня класифікації відповідає одна ознака або декілька ознак наступного рівня.

Якщо параметри незалежні, тобто вони не належать до однієї класифікації або взагалі не є класифікаційними ознаками, то всі

списки таких ознак у розробленій інформаційній системі при реалізації режимів перегляду й друкування звітів розміщені на одній екранній формі. Винятком може бути тільки велика кількість ознак при багатопараметричному пошуку інформації, коли всі списки не вміщуються на одному екрані. Списки залежних ознак розташовуються на окремих екранних формах. Форми відповідають рівням класифікації і відкриваються при натисненні кнопки „Далі”. Прикладом форм для введення залежних параметрів при формуванні звітів можуть бути форми для відбору множини пам'яток історії по рівнях історичного класифікатора.

Перша форма історичного класифікатора (рис. 5) призначена для вибору параметра „Доба”. Вона має п'ять зон. Перша зона – це назва функціонального призначення форми. Вона розміщується у верхній частині форми. Друга зона розміщена в середній частині форми ліворуч. Вона представляє собою групу перемикачів, які призначені для встановлення кількості параметрів, що будуть вказані в списках, необхідних для відбору підмножини пам'яток історії і формування звітів у вигляді реєстрів (списків) пам'яток по заданій формі. В середній частині форми праворуч розміщений список для вибору історичної доби, до якої належать пам'ятки, що

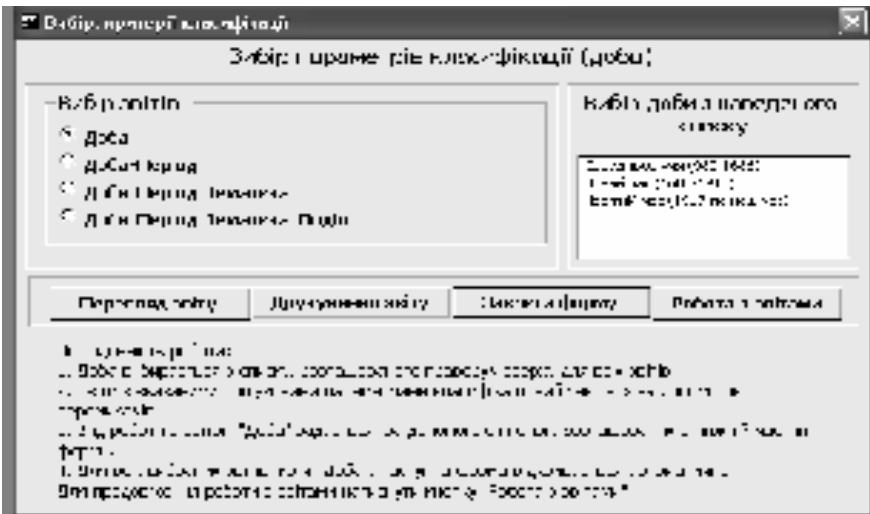


Рис. 5

будить відібрані. Доба вибирається для всіх звітів. Кількість екранних форм, що будуть відкриті, залежить від включення перемикача. Наступна, четверта зона форми розташована нижче групи перемикачів і списку. В ній розміщені кнопки, за допомогою яких вибирається режим роботи. В нижній частині форми розміщена коротка інструкція по роботі з формою.

На рис. 5а, 5б, 5в показані наступні форми, призначені для вибору історичного періоду, тематики, визначної події, якій присвячена пам'ятка, тип та призначення пам'ятки. Ці форми відрізняються від першої форми класифікатора (рис. 5) тим, що не мають перемикачів кількості пошукових параметрів. Списки



Рис. 5а.

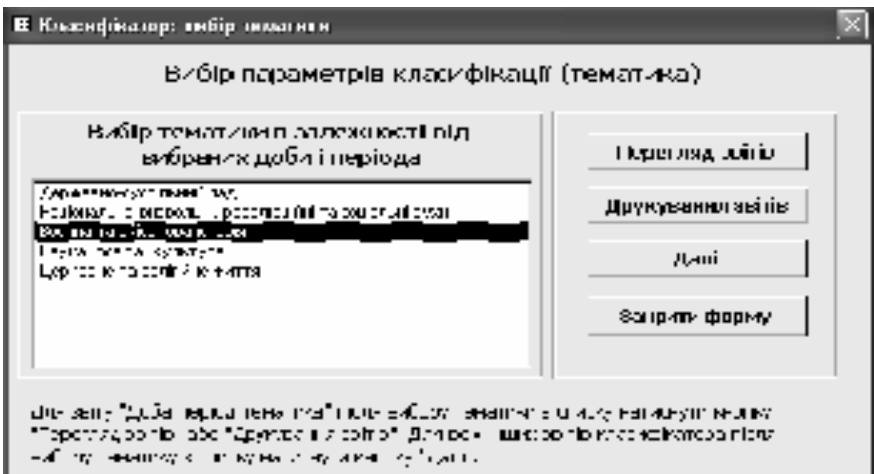


Рис. 5б.

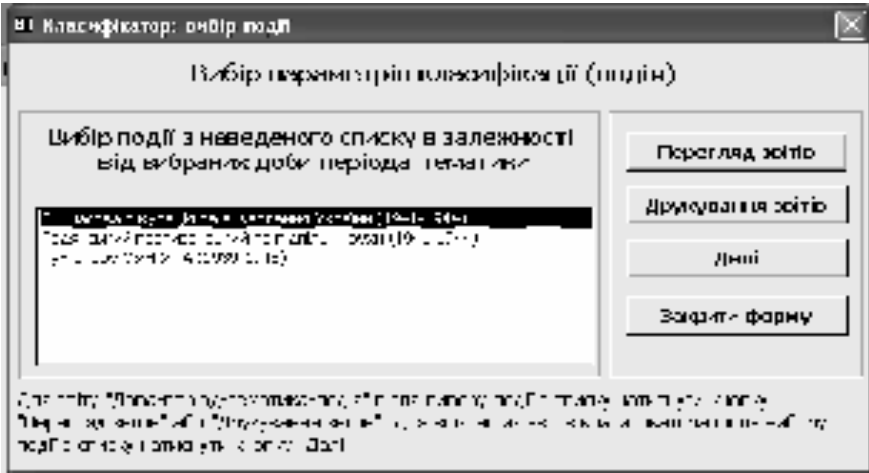


Рис. 5в.

розташовані в середній частині ліворуч, а функціональні кнопки – праворуч.

Прикладом екранних форм з незалежними параметрами може бути форма для завдання категорії пам'ятки та зміни її категорії. Ця екранна форма має групу перемикачів для вибору звіту, функціональні кнопки для вибору виду роботи зі звітами, списки з назвами категорій та областей. У нижній частині форми розміщена коротка інструкція для роботи з формою. Список назв категорій активний завжди, список областей активізується, якщо вибраний третій перемикач „Область: категорія” або четвертий перемикач „Область: зміна категорії”. При виборі першого й другого перемикачів список з назвами областей не активний і на формі відсутній. На рис. 5а показана екранна форма для вибору підмножини пам'яток із заданою категорією „національна”, на рис. 5б показана форма для вибору підмножини пам'яток з категорією „місцева” в межах Кіровоградської області.

Хоча „Інформаційна система пам'яток культурної спадщини” уже має готові видові підсистеми, які можна наповнювати даними про пам'ятки, не вирішені організаційні проблеми при наповненні й експлуатації бази даних. Взагалі, можна розглядати дві схеми організації робіт. Перша схема: всі операції при вне-

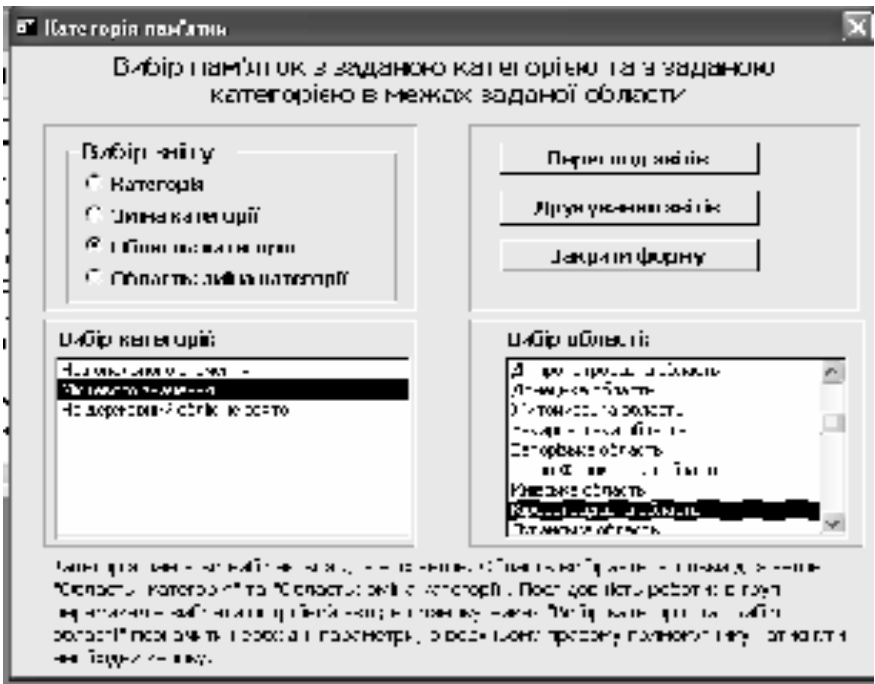


Рис. 6а.

сенні даних виконують оператори обчислювальної техніки; всі операції по переробці інформації (формування різних довідок, реєстрів за вказаними пошуковими параметрами тощо) виконують фахівці з пам'яткоохоронної справи. Така схема організації має велику перевагу в тім, що база даних буде наповнена швидко й буде мати мало помилок і точно відповідати документіві, з якого вносилися дані. Сам же документ, з якого вносилися дані, може використовуватися для перевірки даних бази в разі конфліктних ситуацій, а також для внесення виправлень при редагуванні бази даних. Недоліком такої схеми організації роботи є необхідність складання проміжного документа з даними про пам'ятки культурної спадщини, що може призвести до збільшення термінів створення бази даних. Можливість використання паспортів для внесення даних в автоматизовану базу даних оператором проблематична (графи паспорта не завжди відповідають ознакам пам'ятки в базі даних і їх необхідно шукати в тексті опи-

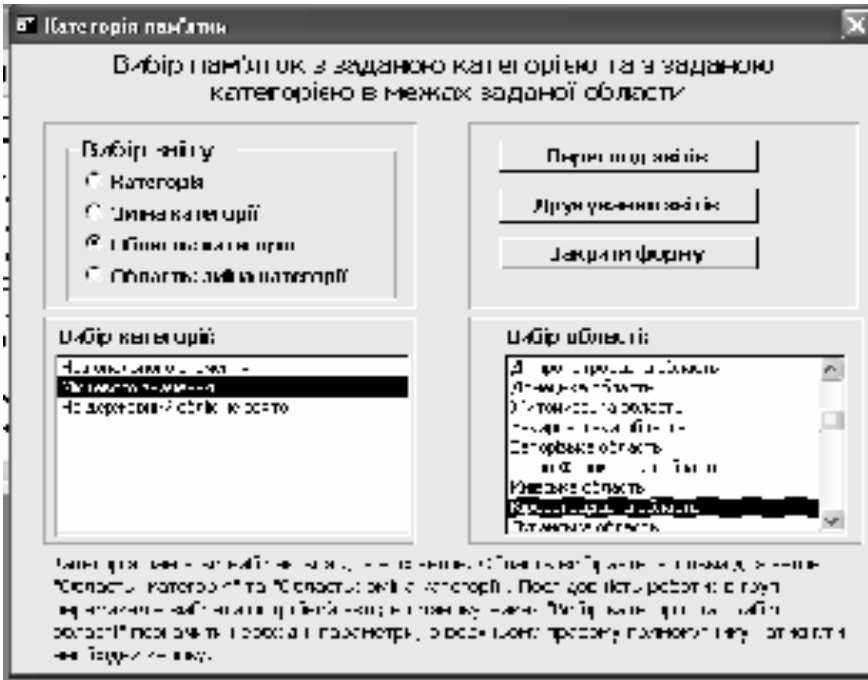


Рис. 66.

вання пам'ятки, назви граф у деяких випадках не збігаються із змістом інформації у графі, в деякі графи інструкцією по заповненню паспортів дозволяється вносити альтернативну інформацію).

При другій схемі організації робіт у базі даних всі операції при внесенні інформації і її переробці виконує фахівець з пам'яткоохоронної справи. В такому разі в якості вхідного документа може бути використаний паспорт або реєстраційна картка. Використання такої схеми збільшить трудомісткість робіт при внесенні даних у базу і при їх редагуванні, особливо в тих випадках, коли внесення і редагування або моніторинг бази даних виконували різні фахівці.

МЕТОДИЧНІ РЕКОМЕНДАЦІЇ ЩОДО ВИЗНАЧЕННЯ ПРЕДМЕТА ОХОРОНИ ОБ'ЄКТІВ МОНУМЕНТАЛЬНОГО МИСТЕЦТВА

О.О. Попельницький

1. Загальні положення

1.1. Ці методичні рекомендації встановлюють основні принципи, на підставі яких визначається предмет охорони об'єктів монументального мистецтва для здійснення заходів щодо державного обліку, охорони, використання та реставрації нерухомих об'єктів культурної спадщини – пам'яток монументального мистецтва.

1.2. Методичні рекомендації та класифікація об'єктів монументального мистецтва розроблені відповідно до положень Закону України „Про охорону культурної спадщини”, Порядку визначення категорій пам'яток для занесення об'єктів культурної спадщини до Державного реєстру нерухомих пам'яток України, затвердженого постановою Кабінету Міністрів України від 27 грудня 2001 р. № 1760 (далі – Порядок) та узгоджені з Методичними рекомендаціями по підготовці матеріалів Зводу пам'яток історії та культури України, розроблених Інститутом історії України НАНУ.

1.3. Згідно зі ст. 2, п. 2 Закону України „Про охорону культурної спадщини” об'єкти монументального мистецтва – це твори образотворчого мистецтва: як самостійні (окремі), так і ті, що пов'язані з архітектурними, археологічними чи іншими пам'ятками або з утворюваними ними комплексами (ансамблями).

1.4. До об'єктів монументального мистецтва належать нерухомі твори монументальної скульптури, живопису та декоративного мистецтва, виконані на високому художньому рівні, що мають самостійне значення або пов'язані з окремими спорудами чи архітектурно-природним середовищем та відображають

світогляд, естетичні погляди, характеризують рівень розвитку культури певної історичної епохи, а саме:

I. Твори монументальної скульптури:

- монументи, пам'ятники, пам'ятні знаки, скульптурні групи, погруддя (бюсти);
- меморіальні ансамблі;
- меморіальні (надгробні) споруди – рельєфні хрести, плити, саркофаги, стели, надгробні скульптурні композиції тощо;
- статуї, скульптурні групи та рельєфи на фасадах або в інтер'єрах споруд;
- садово-паркова скульптура – статуї, погруддя, герми, фонтани і т.п.;
- меморіальні дошки.

II. Твори монументального живопису:

- розписи зовнішніх та внутрішніх поверхонь стін, перекриттів, плафонів (фрески, мозаїки, сграфіто, гризайлі);
- іконостаси;
- самостійні мозаїчні стели;
- зображення на склі у віконних та дверних отворах (вітражі);
- діорами й панорами.

III. Твори монументально-декоративного мистецтва:

- орнаментальні розписи стін, стель, склепінь, колон тощо;
- декоративне різьблення на камені, бетоні та по дереву, металу на фасадах і в інтер'єрах споруд (оздоблення порталів, віконних та дверних отворів, стін, склепінь, іконостаси, амвони, вівтарі і т.п.).

IV. Твори декоративно-ужиткового мистецтва:

- мальована та рельєфна кераміка печей, камінів, керамічні панно, набірні художні паркетні, мозаїчні підлоги, інтарсія дверей, литий і кований метал огорож, ґрат тощо.

2. Предмет охорони творів монументального мистецтва як об'єкта культурної спадщини

2.1. Згідно зі статтею 1 Закону України „Про охорону культурної спадщини” предметом охорони об'єкта культурної спадщини є характерна властивість об'єкта культурної спадщини, що становить його історико-культурну цінність, на підставі якої цей об'єкт визнається пам'яткою.

2.2. Предметом охорони об'єкта монументального мистецтва є його художньо-естетична цінність, що знаходять своє втілення в матеріально-технічній структурі об'єкта, його складових частинах або окремих фрагментах, а також характері розташування об'єкта монументального мистецтва.

У випадках, коли об'єкти монументального мистецтва мають архітектурну, історичну або археологічну цінність, вони можуть вважатися комплексними пам'ятками (пам'ятки історії та монументального мистецтва або монументального мистецтва, архітектури й містобудування). У цьому разі предмет охорони пам'ятки визначається на підставі характерних властивостей, притаманних кожному з видів пам'яток (історії, археології, архітектури та містобудування) і відповідних для кожної пам'ятки критеріїв визначення предмета охорони. Об'єкт культурної спадщини, що має ознаки різних видів пам'яток, слід реєструвати як пам'ятку того чи іншого виду на підставі тієї ознаки, яка є визначальною для встановлення культурної цінності об'єкта та визначення його предмета охорони.

3. Основні критерії визначення предмета охорони та художньо-історичної цінності творів монументального мистецтва

3.1. Основними критеріями, за якими визначається предмет охорони об'єкта монументального мистецтва, є його художньо-естетичні якості, історико-мистецька цінність. До Державного реєстру треба включати тільки ті об'єкти монументального мистецтва, що мають художню цінність, відображають характер суспільного та культурного життя певної історичної епохи.

3.2. Художня й історико-мистецька цінність визначається відповідно до значущості пам'яток, що встановлюється в процесі виявлення їх художніх особливостей, рівня художньої якості (особливості стилю, композиції, колориту, оригінальності, техніки та загальної майстерності виконання), взаємозв'язку з визначними історичними подіями або відомими особами.

Художня й історико-архітектурна цінність об'єктів монументального мистецтва визначається за наступними характеристиками:

3.2.1. *Хронологічна глибина* – визначає цінність більш раннього за часом створення об'єкта. При включенні об'єктів монументального мистецтва до Державного реєстру необхідно враховувати їх типологічну та хронологічну класифікацію. Кожний історичний період, як правило, має бути представлений характерними художніми творами.

Об'єкти монументального мистецтва, створені від найдавніших часів до початку XX століття, з огляду на їх порівняну нечисельність й історико-культурну цінність, включаються до Державного реєстру практично повністю. Мистецькі пам'ятки цього часу, в своїй більшості, характеризуються високими художніми якостями та рівнем професійної майстерності. До того ж, існує реальна загроза їх швидкого руйнування і знищення.

3.2.2. *Ступінь відображення стилю, школи, типологічної групи*. За цією характеристикою визначаються, як правило, об'єкти монументальної скульптури і монументального живопису, що стали етапними творами видатних митців.

3.2.3. *Унікальність*, тобто розповсюдження певного типу пам'яток у межах певної території. Унікальною вважається пам'ятка, що містить винятково важливу інформацію про мистецькі явища, є витвором минулого художнього стилю або немає собі подібних і щодо походження, змісту, наукової, художньої цінності, зовнішніх ознак не може бути відновлена в разі неоправданого пошкодження або втрати. При визначенні унікальності пам'ятки художня цінність і стилістичні особливості залишаються визначальними чинниками.

3.2.4. *Взаємозв'язок з історичною подією або з відомими особами.* В основу оцінки беруться об'єктивно існуючі чинники значення пам'яток для загального розвитку національної та світової культури, оригінальність, час і місце створення, наявність в інших пам'ятках інформації, що міститься в них, кількість подібних пам'яток. Визначення ролі й значення пам'яток, їх авторів як джерела інформації, значущості подій, явищ, які знайшли відображення у пам'ятках; зв'язок пам'яток з історичними подіями, певним історичним середовищем, видатними особами, часом і місцем створення, місцем розташування.

3.2.5. *Автентичність пам'ятки,* тобто збереження нею своєї форми, матеріально-технічної структури, історичних нашарувань та ролі у навколишньому середовищі є одним з головних чинників у визначенні її історико-культурної та художньої цінності.

До Державного реєстру повинні включатися лише об'єкти, виконані із тривких матеріалів — граніту, мармуру, бронзи, міді, алюмінію, чавуну тощо. Твори монументального мистецтва, виготовлені з нетривких матеріалів, на низькому художньому рівні або масові тиражовані копії, що виконували виключно ідеологічні функції не підлягають державній реєстрації.

3.3. У визначенні містобудівної цінності пам'ятки визначальним є її композиційне значення для формування архітектурного середовища, а саме:

- положення домінанти загальноміського масштабу;
- локальної домінанти;
- містобудівного акценту.

Важливе значення при визначенні містобудівної цінності об'єкта монументального мистецтва має його роль у формуванні архітектурних ансамблів. Містобудівна цінність пам'ятки зростає залежно від розташування у межах архітектурного ансамблю (історико-культурного заповідника), де складові частини пов'язані єдиним рішенням на основі естетичної цілісності чи комплексу нерухомих пам'яток, різних за історичною та художньою цінністю, але об'єднаних функціонально й територіально.

3.4. При визначенні предмета охорони об'єкта культурної спадщини треба керуватися критеріями, затвердженими поста-

новою Кабінету Міністрів України від 27 грудня 2001 р. № 1760 „Про затвердження Порядку визначення категорій пам'яток для занесення об'єктів культурної спадщини до Державного реєстру нерухомих пам'яток України”.

3.5. Визначений предмет охорони зазначається в обліковій картці об'єкта культурної спадщини та паспорті об'єкта культурної спадщини, які заповнюються відповідно до форм облікової картки об'єкта культурної спадщини й паспорта об'єкта культурної спадщини, затверджених наказом Міністерства культури і мистецтв України та Державного Комітету з будівництва та архітектури України від 13 травня 2004 р. № 925/104, зареєстрованим у Міністерстві юстиції України 3 червня 2004 р. за № 693/9292.

3.6. В обліковій картці у тематичному полі 6 „Стислий опис об'єкта” наприкінці графи „Характеристика об'єкта” вказується тільки наявність або відсутність предмета охорони об'єкта культурної спадщини.

3.7. У паспорті відомості про предмет охорони записуються у кількох тематичних полях, відповідно до специфіки пам'ятки монументального мистецтва як об'єкта культурної спадщини.

У тематичному полі 10 „Історичні дані про об'єкт” вказуються: причини, характер і хронологія утворення (виникнення) та змін об'єкта. Крім того, тут вказуються також власники, з якими пов'язані виникнення та історія об'єкта, замовники, автори (живописці, скульптори, декоратори та ін.), виконавці робіт.

Підсумкове визначення предмета охорони об'єкта культурної спадщини вказується у тематичному полі 14 „Оцінка антропологічної, археологічної, естетичної, етнографічної, історичної, мистецької, наукової чи художньої цінності об'єкта”. Тут мають міститися результати оцінки мистецької, художньої, історичної та наукової цінності об'єкта з повним переліком тих якостей об'єкта, які відповідають конкретним критеріям, встановленим Порядком, і завдяки яким об'єкт набуває культурної цінності як пам'ятка.

3.8. До Державного реєстру включаються нерухомі об'єкти монументального мистецтва. Проте якщо рухомі твори образотворчого та декоративного мистецтва складають єдине художнє

ціле з архітектурною спорудою, вони повинні бути охарактеризовані в обліковій документації на дану архітектурну пам'ятку. Зокрема, скульптури, надгробки, ікони та іконостаси в культових спорудах, люстри й гобелени в житлових та громадських спорудах тощо. Картини, ікони, скульптури, що мають художню цінність та знаходяться в інтер'єрі, але не пов'язані з його ансамблем, тільки згадуються із зазначенням сюжету, дати, матеріалу й розмірів. У деяких випадках пам'ятка монументального мистецтва може бути частиною споруди, яка не є пам'яткою архітектури.

Перелік пам'яток монументального мистецтва, запропонованих до внесення до Державного реєстру, рекомендується складати за участю спеціалістів-мистецтвознавців, наукової громадськості, представників центральних органів охорони культурної спадщини і місцевих осередків Українського товариства охорони пам'яток історії та культури.

МЕТОДИЧНІ РЕКОМЕНДАЦІЇ щодо розроблення історичних (історико-архітектурних) довідок

Т.В. Скібіцька, І.В. Шулешко

Нормативні засади

Історична (історико-архітектурна) довідка на об'єкт культурної спадщини (далі – довідка) виконується відповідно до законів України „Про охорону культурної спадщини”, „Про затвердження Загальнодержавної програми збереження та використання об'єктів культурної спадщини на 2004–2010 роки”, „Про архітектурну діяльність”; постанов Кабінету Міністрів України від 20.12.1999 р. №2328, „Про порядок надання архітектурно-планувального завдання та технічних умов щодо інженерного забезпечення об'єкта архітектури і визначення розміру плати за їх видачу”, від 27.11.2001 р. №1760, „Про затвердження Порядку визначення категорій пам'яток для занесення об'єктів культурної спадщини до Державного Реєстру нерухомих пам'яток України” та від 13.03.2002 р. №318 „Про затвердження Порядку визначення меж та режимів використання історичних ареалів населених місць, обмеження господарської діяльності на території історичних ареалів населених місць”; Державних будівельних норм України (реставраційні, консерваційні та ремонтні роботи на пам'ятках культурної спадщини. ДБН В.3.21-2004), наказу Державної служби охорони культурної спадщини від 22.03.2004 р. №7 „Про затвердження Порядку розроблення історико-містобудівного обґрунтування”, Тимчасової інструкції про склад, порядок розробки, узгодження і затвердження науково-проектної документації по пам'ятках історії та культури (РНіП 102-84, розд. 4, п. 4.2, 4.3).

Довідка є складовою частиною:

- передпроектної (проектної) документації на консервацію, реставрацію, реабілітацію, музеєфікацію, ремонт, пристосування об'єктів культурної спадщини (споруд (витворів),

комплексів, територій, природних, природно-антропогенних або створених людиною об'єктів), відтворення втраченої історичної забудови, нове будівництво на землях історико-культурного призначення;

- документації, яка надається органів управління у сфері охорони культурної спадщини для підготовки висновків щодо погодження відчуження пам'яток, передачу їх у володіння, користування або управління.

В разі, якщо виявлені в ході дослідження матеріали були використані в проекті реставрації, реабілітації, відтворення об'єкта культурної спадщини, автор довідки має бути включений до авторського колективу проекту.

Довідка виконується на основі науково-дослідної роботи, яка включає:

- історико-архівні та бібліографічні дослідження, що мають на меті виявлення, збір, систематизацію й вивчення письмових та ілюстративних матеріалів і документів, дають змогу визначити етапи будівельної історії пам'ятки (історичної місцевості), її роль у містобудівному середовищі, історико-культурну й архітектурно-художню цінність;
- аналіз іконографічного матеріалу;
- натурні дослідження об'єкта.

Форма подання матеріалів

Результати науково-дослідної роботи — історична (історико-архітектурна) довідка — подаються у вигляді **текстової частини** (з виділенням відповідних рубрик) та **ілюстративної частини**.

Довідка виконується у кількості примірників, передбачених умовами договору. Один примірник довідки (копія) залишається в архіві виконавця.

Довідка на об'єкт культурної спадщини (будівлю, споруду, комплекс) повинна містити:

у текстовій частині

- загальні відомості про історичний і містобудівний розвиток місцевості, де знаходиться досліджуваний об'єкт;

- охоронний статус об'єкта дослідження та території, на якій він розташований;
- інформацію про формування історичної садиби (для будівель, споруд) в хронологічних межах знайдених архівних матеріалів;
- короткі відомості про замовника будівництва, первісну функцію будівлі (споруди). Якщо замовник будівництва є відомим історичним чи культурним діячем, дані про нього мають бути розширені;
- атрибуцію будівлі (споруди): авторство, дата будівництва із зазначенням наступних добудов, перебудов, реставрацій тощо. Короткі біографічні відомості про архітектора, скульптора, художника, архітектурну школу, в окремих випадках – фірми, які брали участь у створенні об'єкта;
- аналіз планово-просторового та стильового вирішення будівлі (споруди) з визначенням її цінності;
- відомості про видатних особистостей та події, пов'язані з досліджуваним будинком чи садибою;
- основні характеристики сучасної ситуації містобудівного оточення;
- виписки з історико-архівних джерел;
- перелік архівних і літературних джерел;
- перелік архівних та натурних фотоілюстрацій;

в ілюстративній частині

- історичні плани території (садиби), на якій розташований даний об'єкт;
- іконографічні матеріали – фотокопії творів образотворчого мистецтва, архівні фотографії об'єкта дослідження і місцевості, прилеглої до його місця розташування;
- первісний архівний проект, а за його відсутності – пізніші обміри, аналоги забудови;
- фотокопії історико-архівних документів по садибі (описи, плани, купчі тощо);
- портрет архітектора (за наявності);
- сучасні поповерхові плани будинку.

За відсутності проектних креслень, даних про дату зведення будівлі (споруди), автора, відомостей про будівельні періоди, а також інших конкретних матеріалів наводяться загальні характеристики й іконографія історичної місцевості, оцінка історико-культурної цінності об'єкта дослідження в контексті розвитку вітчизняної архітектури.

Довідка на історичну місцевість у повному обсязі повинна містити:

у текстовій частині

- визначення меж досліджуваної території, особливості її розташування в планувальній структурі міста;
- короткі відомості щодо об'єктів культурної спадщини, розташованих у межах досліджуваної території (адреса, назва, датування, вид пам'ятки, посилання на документ про взяття на облік);
- короткі відомості про археологічні дослідження, які проводились у межах досліджуваної території;
- охоронний статус території;
- характеристику етапів формування забудови на даній території з визначенням основних містобудівних заходів, особливостей парцеляції садиб та забудови, домінантних споруд і прикладів рядових будівель, історичної та архітектурно-художньої цінності забудови;
- короткий опис сучасної архітектурно-містобудівної ситуації з визначенням композиційно-стильових особливостей забудови і рекомендаціями щодо збереження (відтворення) культурного потенціалу;
- виписки з історико-архівних джерел;
- переліки архівних та літературних джерел;
- переліки архівних і натурних фотоілюстрацій;

в ілюстративній частині

- історичні плани та інші іконографічні матеріали із зображенням місцевості;
- архівні фотографії домінантних і характерних для забудови даної території споруд;
- натурну фотозйомку місцевості.

Виконавці

Довідка виконується фахівцями відповідних спеціальностей кваліфікаційного рівня не нижче спеціаліста, які мають досвід у підготовці подібних документів не менше 3-х років.

Терміни використання

Довідка як складова частина передпроектної (проектної) документації чинна впродовж 5-ти років. В разі невиконання робіт протягом вказаного терміну вона має поновлюватись у складі нової проектної документації.

МЕТОДИЧНІ РЕКОМЕНДАЦІЇ щодо визначення засад застосування критеріїв грошової оцінки нерухомих пам'яток

(пам'ятки архітектури та містобудування, історичні, ландшафтні,
монументального і садово-паркового мистецтва)

О.М. Сердюк, І.В. Шулешко

Нормативні засади

Процеси, що нині відбуваються в суспільстві, вимагають більш раціонального та виваженого підходу до культурного надбання. Одним з нагальних питань у даному аспекті є грошова оцінка пам'яток, щодо якої в ст. 19 Закону України „Про охорону культурної спадщини” зазначено: „Кожна пам'ятка має майнову цінність, що обчислюється у грошовій одиниці України. Пам'ятки підлягають грошовій оцінці за нормативами і методами, які затверджуються Кабінетом Міністрів України”.

Важливість оцінки пам'яток підтверджено й постановою Кабінету Міністрів України від 27.11.01 №1760 „Про затвердження Порядку визначення категорій пам'яток для занесення об'єктів культурної спадщини до Державного Реєстру нерухомих пам'яток України” (далі – Реєстр). Комплект документів, необхідних для включення пам'ятки до Реєстру, серед іншого передбачає наявність довідки по майнову цінність об'єкта. І хоча, як засвідчує практика, при занесенні до Реєстру одномоментно значної кількості об'єктів реалістичність подібної вимоги видається досить сумнівною, це не применшує важливості самого акту оцінки.

Єдиним документом, який на даний час визначає процедуру проведення грошової оцінки пам'яток археології, історії, монументального мистецтва, архітектури та містобудування, садово-паркового мистецтва, ландшафтних пам'яток національного й місцевого значення, є Методика грошової оцінки пам'яток,

(далі – Методика), затверджена постановою Кабінету Міністрів України від 26.09.02 № 1447.

Вже у п. 1 загальних положень Методики є неузгодженість зі згаданим „Порядком визначення категорій пам'яток...” Суть полягає в тому, що процедура оцінки Методикою передбачається для пам'яток, занесених до Реєстру, а Порядок не допускає занесення до Реєстру об'єктів культурної спадщини, якщо в комплект облікових документів не входить довідка про їхню майнову цінність. Ця вимога поширюється не лише на щойно виявлені об'єкти культурної спадщини, стосовно оцінки яких в Методиці є окремий пункт, узгоджений з Порядком, а й на ті об'єкти культурної спадщини, які є пам'ятками відповідно до Закону Української РСР „Про охорону і використання пам'яток історії та культури”.

Методикою передбачено, що грошова оцінка нерухомих пам'яток (далі – Оцінка) проводиться у випадках їх відчуження, передачі у володіння, користування, управління, передачі в оренду, переоцінки основних фондів для цілей бухгалтерського обліку, передачі в заставу, передачі до статутного фонду господарського товариства, страхування, інших випадках, передбачений законодавством.

У зазначених випадках проводиться оцінка пам'яток як окремих об'єктів та оцінка пам'яток у складі активів підприємств, установ і організацій.

* * *

В основу оцінки пам'яток архітектури та містобудування, а також історичних, ландшафтних, монументального і садово-паркового мистецтва покладено визначення в установленому порядку вартості нерухомого майна з використанням результатів історико-культурних досліджень та проектування реставраційно-ремонтних робіт з визначенням переліку й розмірів витрат на їх виконання.

Виходячи із затвердженої процедури оцінки, історико-культурні дослідження проводять **з метою встановлення культурної цінності пам'ятки, яка включає:**

– історичну цінність,

- містобудівну цінність,
- архітектурну цінність,
- художню цінність,
- утилітарну цінність,

Історико-культурні дослідження пам'ятки є основою експертизи культурної цінності пам'ятки. До проведення експертизи залучаються відповідні спеціалісти чи експертні комісії, створені спеціально уповноваженими органами охорони культурної спадщини, або організації, які уповноважені проводити таку експертизу.

Для визначення під час оцінки пам'ятки вартості творів монументального образотворчого мистецтва й елементів декоративно-прикладного мистецтва, які не можна відокремити від пам'ятки без завдання їй шкоди (фрески, мозаїки, вітражі тощо), залучаються експерти-мистецтвознавці та фахівці, уповноважені виконувати такі роботи.

Результати історико-культурних досліджень подаються у вигляді акта експертизи культурної цінності пам'ятки.

Визначення культурної цінності пам'ятки здійснюється шляхом аналізу зазначених складових культурної цінності, кожна з яких аналізується на основі критеріїв, індивідуальних для певного виду цінності.

Історична цінність

визначається за такими критеріями:

– *хронологічна глибина* (дата створення пам'ятки). Для визначення історичної цінності цей критерій є домінуючим. Для оцінки пам'ятки зі значною хронологічною глибиною він є більш вагомим, ніж такий показник, як, наприклад, її технічний стан;

– *місце пам'ятки в культурі*.

Критерій включає:

– визначення значення об'єкта для розвитку культури певного населеного пункту, регіону та держави в цілому;

– визначення меморіальної цінності.

Для пам'яток історії цей критерій є одним з основних і більш значимим, ніж наприклад, архітектурно-художнє вирішення об'єкту чи його роль у середовищі.

Містобудівна цінність

визначається за такими критеріями:

– *роль місця розташування пам'ятки в планувальній структурі та системі забудови* вулиці, кварталу, району, населеного місця в цілому. В разі розташування пам'ятки в місцевості з незначним заселенням або з його відсутністю визначається роль пам'ятки в природному середовищі;

При визначенні ролі пам'ятки в середовищі необхідно звертати увагу на те, чи є пам'ятка одиничним об'єктом, чи елементом комплексу, ансамблю, що підвищує її містобудівну цінність;

– *підвищення містобудівної цінності планувально-структурного містобудівного утворення* (вулиці, кварталу, району, населеного місця в цілому) у зв'язку з розташування тут пам'ятки. Визначається, є пам'ятка рядовим об'єктом, що формує традиційний характер середовища, локальним акцентом чи домінантою;

– *збагачення природного середовища* у зв'язку з наявністю пам'ятки (для пам'яток, розташованих за межами населених пунктів), яка може бути рядовим об'єктом, акцентом або домінантою в середовищі.

Архітектурна цінність

визначається за такими критеріями:

– *належність пам'ятки до творчої спадщини певного автора*. Необхідно враховувати наявність документального підтвердження (проектних креслеників, текстових матеріалів), значення творчості даного архітектора для конкретного населеного пункту, а також його творчий внесок у розвиток архітектури певного регіону чи держави. Водночас цей критерій не може бути домінуючим при визначенні архітектурної цінності;

– *рафітетність пам'ятки* визначається на основі відомостей про відсутність подібних об'єктів (унікальність об'єкта), наяв-

ність одиничних подібних об'єктів, наявність незначної кількості подібних об'єктів, наявність значної кількості подібних об'єктів на час проведення оцінки;

— *особливості архітектурно-художнього вирішення пам'ятки.*

Критерій включає:

- стильову характеристику об'єкта: має об'єкт яскраво виражені ознаки певного архітектурного стилю, слабо виражені стильові ознаки чи не має зовсім, або ж має ознаки кількох архітектурних стилів. В останньому випадку необхідно звертати увагу на вдале, чи навпаки, недоречне поєднання прийомів і засобів виразності різних стилів;
- характеристику об'ємно-просторового вирішення об'єкта як певного архітектурного типу (поширений, рідкісний, унікальний);
- характеристику екстер'єру та інтер'єру за ступенем художньої виразності (висока, середня, низька);

— *схоронність (автентичність) головних конструктивних елементів.*

Критерій включає:

- характеристику стану збереження фізичного об'єму пам'ятки, її матеріально-технічної структури за найнижчою хронологічною глибиною;
- характеристику історичних нашарувань та їх впливу на архітектурно-художні якості об'єкта;
- визначення ступеня втручань (консервація, реставрація, ремонт, пристосування), що призвели до втрат автентичності.

Художня цінність

визначається за такими критеріями:

— *належність пам'ятки до творчої спадщини певного автора.*

Критерій є одним з основним для пам'яток монументального мистецтва. Коли йдеться про твори монументального мистецтва в архітектурних об'єктах, де визначити автора монументальних творів нерідко не видається можливим, то цей критерій

потрібно розглядати в контексті такого критерію, як особливості архітектурно-художнього вирішення пам'ятки;

– відповідність *засобів художньої виразності* (матеріал, техніка виконання) поставленим завданням;

– *особливості композиційного вирішення* (унікальне, рідкісне, традиційне).

Утилітарна цінність

визначається за критерієм доцільності вирішення типологічних завдань, що виявляється в об'ємно-просторовому, планувальному, архітектурно-художньому рішеннях.

Прикінцеві зауваження

Встановлення культурної цінності пам'ятки проводиться за сукупністю показників, що відповідають наведеним критеріям. Для кожного показника використовуються коефіцієнти, визначені „Методикою грошової оцінки пам'яток”, затвердженою постановою Кабінету Міністрів України від 26.09.02 №1447.

Культурна цінність може визначатися як для пам'ятки в цілому, так і для її частин та елементів, які за певних обставин можуть стати окремими об'єктами оцінки. Одним з таких випадків можуть бути відмінності між фізичними параметрами об'єкта та його предмета охорони.

При визначенні культурної цінності об'єкта необхідно звертати увагу на такі важливі моменти, як видова належність і категорія пам'ятки, а також умови охоронного договору. Ці показники не можуть вважатися критеріями оцінки, але мають бути враховані при проведенні історико-культурних досліджень.

ЛІТЕРАТУРА

1. Закон України „Про охорону культурної спадщини”.
2. Постанова Кабінету Міністрів України від 12.08.92 №466 „Про затвердження Положення про Державний Реєстр національного культурного надбання”.
3. Постанова Кабінету Міністрів України від 27.11.01 №1760 „Про затвердження Порядку визначення категорій пам'яток для занесення об'єктів культурної спадщини до Державного Реєстру нерухомих пам'яток України”.

4. Постанова Кабінету Міністрів України від 28.12.01 №1768 „Про затвердження Порядку укладання охоронних договорів на пам'ятки культурної спадщини”.
5. Постанова Кабінету Міністрів України від 26.09.02 №1447 „Про затвердження Методики грошової оцінки пам'яток”.
6. Наказ Міністерства культури і мистецтв України та Державного Комітету України у справах будівництва та архітектури від 13.05.04 №295/104 „Про затвердження форми облікової картки та паспорта об'єкта культурної спадщини”.
7. Памятники архитектуры как объект оценки. Справ. пособие / Авт. кол.: Клименко И.Н., Скибицкая Т.В., Шалаев В.Н., Сердюк Е.М., Аджиев Т.М. — К., 1999.
8. *Клименко І., Смольнікова С.* Оцінка пам'яток історії, архітектури та містобудування. — К., 2006.